

FERÐAMENN á norðanverðum Vestfjörðum



Ljósmyndir:

Dorothee Lubecki, Halldór Sveinbjörnsson,
Rúnar Óli Karlsson, Rögnvaldur Guðmundsson.

Kápu mynd:

Í Neðastakaupstað á Ísafirði

FERÐAMENN

á norðanverðum Vestfjörðum



Lundar í Vigur

**Unnið fyrir Bolungarvíkurkaupstað,
Ísafjarðarbæ og Súðavíkurhrepp**

Höfundur: Rögnvaldur Guðmundsson

Rannsóknir og ráðgjöf ferðaþjónustunnar ehf
Tæknigarði, Dunhaga 5
107 Reykjavík

Efnisyfirlit

Helstu niðurstöður	1
1.0 Inngangur	5
1.1 Kannanir sem stuðst er við	5
1.2 Úrvinnsla	6
1.3 Markmið og hagnýting	7
2.0 Íslendingar á norðanverðum Vestfjörðum 2001-2003	9
2.1 Barðastrandar- og Ísafjarðarsýslur	9
2.2 Norðanverðir Vestfirðir (Ísafjarðarsýslur)	10
2.3 Íslendingar á svæðinu 2001-2003	13
3.0 Erlendir ferðamenn á norðanverðum Vestfjörðum 2001-2004	15
3.1 Barðastrandar- og Ísafjarðarsýslur	15
3.2 Norðanverðir Vestfirðir (Ísafjarðarsýslur)	16
4.0 Ferðamenn á norðanverðum Vestfjörðum sumarið 2003 - vettvangskönnun	19
4.1 Kyn og aldur	19
4.2 Menntun og atvinna	19
4.3 Búseta	21
4.4 Ferðamáti og föruneysi	21
4.5 Endurkomugestir	22
4.6 Ákvörðun og ástæður heimsóknar	23
4.7 Upplýsingaöflun	25
4.8 Lengd ferðar og dvöl á Vestfjörðum	26
4.9 Gistimáti	28
4.10 Gististaðir síðustu nótt og þá næstu	31
4.11 Farartæki	33
4.12 Afþreying	34
4.13 Viðkomustaðir	35
4.14 Útgjöld	37
4.15 Álit á þjónustu	38
4.16 Jákvæðast við norðanverða Vestfirði	40
4.17 Neikvæðast við norðanverða Vestfirði	41
4.18 Tillögur um úrbætur og nýjungar í ferðamálum	43
Viðaukar	
1. Vettvangskönnun sumarið 2003: íslenska	
2. Vettvangskönnun sumarið 2003: enska	

Helstu niðurstöður

Fjöldi ferðamanna, útgjöld og gistinætur

Áætla má að 36 þúsund Íslendingar og 13 þúsund erlendir ferðamenn hafi lagt leið sína á norðanverða Vestfirði árið 2003 í alls 80-90 þúsund heimsóknnum.¹ Jafnframt er áætlað að 27 þúsund Íslendingar hafi gist á svæðinu í 120 þúsund nætur árið 2003 og 11 þúsund erlendir ferðamenn hafi gist þar í 25 þúsund nætur. Því eru gistinætur ferðamanna á norðanverðum Vestfjörðum alls áætlaðar um 145 þúsund árið 2003. Gistinætur Íslendinga á ferðum innanlands það ár voru nær 4 milljónir og erlendra ferðamanna um 2,3 milljónir. Samkvæmt því voru um 3% af gistinóttum Íslendinga árið 2003 á norðanverðum Vestfjörðum og rúmlega 1% af gistinóttum erlendra ferðamanna.

Kannanir benda til að um eða yfir 90% erlendra ferðamanna hafi komi á svæðið yfir sumarmánuðina júní, júlí og ágúst en einungis um 2 þúsund manns utan sumartíma.

Margt bendir til að gistinætur Íslendinga á Ísafirði hafi verið um 70 þúsund árið 2003, 55-60% af gistinóttum Íslendinga á norðanverðum Vestfjörðum, og alls 80-85 þúsund ef erlendir ferðamenn eru meðtaldir.

Af einstökum þéttbýlisstöðum á svæðinu komu flestir á Ísafjörð eð síðan að Bolungarvík, Þingeyri og Flateyri.

1. tafla Fjöldi ferðamanna eftir stöðum á norðanverðum Vestfjörðum 2003

	Íslendingar	Erlendir ferðamenn	Fjöldi heimsókna
Ísafjörður	33.000	10.600	65.000
Flateyri	22.000	4.300	41.000
Bolungarvík	20.000	4.800	39.000
Þingeyri	20.000	5.000	42.000
Súðavík	18.000	4.500	36.000
Suðureyri	16.000	1.600	25.000
Reykjanes ²	12.000	(2.000?)	(16.000?)
Hornstrandir	2.900	2.900	5.800

Útgjöld ferðamanna á norðanverðum Vestfjörðum eru áætluð 500-650 milljónir árið 2003, a.m.k. 80% meðal Íslendinga. Heildarútgjöld Íslendinga á ferðum innanlands eru varlega áætluð 12-15 milljarðar árið 2003 og útgjöld erlendra ferðamanna 24-25 milljarðar króna.

¹. Hér eru niðurstöður yfirfærðar á 260 þúsund Íslendinga til að forðast ofátælanir. Þá komu Íslendingar á svæðið að jafnaði í rúmlega 2 skipti hver og því alls í 70-80 þúsund heimsóknnum.

². Ekki hefur verið spurt um komur erlendra ferðamanna að Reykjanesi við Ísafjarðardjúp í Dear Visitors könnunum RRF. Því er sett fram tilgáta um fjölda erlendra ferðamanna þangað sem byggir á því að rúmlega fimmti hver erlendir þátttakandi í vettvangskönnun á svæðinu sumarið 2003 komu að Reykjanesi.

Þannig má áæta að 3,5-4,0% af útgjöldum Íslendinga á ferðalögum innanlands árið 2003 og um 0,5% af útgjöldum erlendra ferðamanna hafi verið á norðanverðum Vestfjörðum.

Íbúar frá Mið-Evrópu og Suður-Evrópu eru mikilvægustu hópar ferðamanna á norðanverðum Vestfjörðum og standa fyrir a.m.k. 60% af gistinóttum erlendra ferðamanna þar. Erlendir ferðamenn á eigin vegum voru um þrefalt fjölmennari en ferðamenn í hópferð og stóðu fyrir a.m.k. 70% af útgjöldum erlendra ferðamanna á svæðinu.

Íslendingar á aldrinum 36-55 ára eru mikilvægasti aldurshópur innlendra ferðamanna og koma þangað meira en fólk í öðrum aldurshópum.

Ferðamenn á svæðinu sumarið 2003

Yfir helmingur erlendra ferðamanna en 13% Íslendinga nefndu að þeir kæmu til að skoða fallega náttúru en um þriðjungur erlendra ferðamanna og fimmti hver Íslendingur nefndu að þeir kæmu til að skoða svæðið. Margir Íslendingar nefndu að helsta ástæða komunnar væri að heimsækja vini og kunningja, til að vitja æsku-/eða ættarslóða eða til að heimsækja svæðið í fyrsta skipti. Þá komu allmargir Íslendingar á landsmót UMFÍ.

Íslendingar sóttu einkum upplýsingar í ferðahandbækur, til fjölskyldu og vina eða í ferðabæklinga um Vestfirði. Rúmlega helmingur erlendra ferðamanna fengu upplýsingar um svæðið í ferðahandbókum, fjórðungur á Internetinu en því næst í öðrum bókum. Fáir fengu upplýsingar um svæðið í gegnum auglýsingar.

Erlendir ferðamenn í könnuninni dvöldu að jafnaði 18,6 nætur á Íslandi, 3,9 nætur á Vestfjörðum og 2,4 nætur á norðanverðum Vestfjörðum. Þannig dvöldu þeir um 20% Íslandsferðarinnar á Vestfjörðum en um 13% hennar á norðanverðum Vestfjörðum. Íslendingar voru að jafnaði á 7,3 náttu ferðalagi og þar af dvöldu þeir 6 nætur á Vestfjörðum og 5 nætur á norðanverðum Vestfjörðum.

Flestir höfðu gist á Ísafirði síðustu nótt (mun herra hlutfall erlendra ferðamanna en Íslendinga) síðan í Súðavík og þá að Núpi eða á Þingeyri. Afgerandi munur er á því hvar Íslendingar og erlendir ferðamenn ætluðu að gista næstu nótt. Þannig var algengast að Íslendingar ætluðu að gista á Ísafirði, Súðavík eða í Reykjavík. Erlendir ferðamenn ætluðu hins vegar helst að gista í Breiðuvík, við Látrabjarg eða á Patreksfirði. Þar sem Breiðavík liggur við Látrabjarg sunnanvert má segja að um þriðjungur erlendra ferðamanna hafi ætlað að gista í nágrenni Látrabjargs næstu nótt en einungis 2% Íslendinga.

55% erlendra ferðamanna í könnuninni og 17% Íslendinga nýttu sér Breiðafjarðarferjuna Baldur. Algengara var að fólk nýtti ferjuna við brottför af Vestfjörðum en við komu. Þeir sem nýttu ferjuna í báðum leiðum voru teljandi á fingrum annarrar handar.

Flestir erlendu ferðamennirnir voru á bílaleigubíl (36%) og rúmlega fjórðungur ferðudust með hópferðabíl. 15% voru á eigin bíl og komu því líklega nær allir með ferjunni Norrönu til landsins. Einungis 8% nýttu sér áætlunarbíl og 5% komu á svæðið með flugi.



Við Fjallfoss (Dyjanda)

Mikill munur er á því hvaða afþreyingu erlendir og innlendir ferðamenn stunduðu í heimsókn sinni á norðanverðum Vestfjörðum. Íslendingar fóru mest í sund (66%), gönguferð í þéttbýli (56%), á söfn/sýningar (48%) eða í stutta göngu utan þéttbýlis (43%). Erlendir ferðamenn fóru mest í gönguferð í þéttbýli (74%), stutta göngu utan þéttbýlis (60%), stunduðu fuglaskoðun (63%) eða fóru á safn/sýningu (47%).

Verulegur munur var á viðkomustöðum innlendra og erlendra ferðamanna. Dreifast Íslendingar mun betur um svæðið en erlendir ferðamenn. Þannig komu Íslendingar mun fremur á Bolungarvík, Hrafnseyri, Suðureyri, Núpi og í Skálavík en erlendir ferðamenn. Heldur hærra hlutfall erlendra ferðamanna en Íslendinga komu þó að Ísafirði, Þingeyri og Dyjanda (Fjallfossi) af þeim stöðum sem mest voru sóttir. Þá komu erlendir ferðamenn hlutfallslega nokkuð meira að Reykjanesi.

Rúmlega 60% þátttakenda í könnuninni sundurliðuðu útgjöld sín síðasta sólarhringinn. Miðað við niðurstöðurnar voru dagleg útgjöld einstaklinga að jafnaði 4.310 kr meðal Íslendinga en 4270 krónur hjá erlendum ferðamönnum. Útgjöld erlendra ferðamanna voru hins vegar mjög misjöfn eftir því hvaða gistimáta þeir notfærðu sér. Þannig voru meðalútgjöld erlendra hótलगesta 7.150 kr á sólarhring en um eða innan við 3.000 kr meðal þeirra sem gistu í tjaldi eða á gistiheimilum.

Íslendingar voru ánægðastir með söfn/sýningar, tjaldsvæðin og gististaðina á norðanverðum Vestfjörðum en síst með veitingahúsin, merkingar og samgöngur. Afstaða erlendra ferðamanna var í ýmsu talsvert frábrugðin. Þeir voru sáttastir við upplýsingagjöfina, merkingar og tjaldsvæði en síst með veitingahús, verslanir og

samgöngur. Þá fá söfnin og gististaðirnir einungis þokkalega dóma. Margir töldu sig ekki geta dæmt um gæði tjaldsvæða, gististaða, veitingastaða og safna/sýninga.

Meirihluti beggja hópanna töldu að náttúrufegurðin væri það jákvæðasta við svæðið. Næst nefndu Íslendingar veðursældina og síðan gott viðmót heimamanna. Í öðru sæti hjá erlendum ferðamönnum var gott viðmót heimamanna og síðan gott útsýni. Erlendir ferðamenn nefndu fuglalífið og dýralífið mun oftar en Íslendingar.

Flestir sem afstöðu tóku töldu að slæmir vegir væri það neikvæðasta við svæðið. Íslendingar nefndu síðan að merkingum væri ábótavant, verslanir þyrftu að vera víðar og miklar vegalengdir væru á milli þjónustustaða. Erlendir ferðamenn nefndu talsvert skort á verslunum, hátt verðlag og slæmt veður sem það neikvæðasta við svæðið.

Flestir sem komu með tillögur til úrbóta nefndu að bæta þyrfti vegina á svæðinu og slitleggja meira og því næst að bæta þyrfti merkingar. Næst nefndu erlendir ferðamenn að Vestfirðingar ættu að forðast fjöldaferðamennsku og að bæta þyrfti upplýsingagjöf.

1.0 Inngangur

1.1 Kannanir sem stuðst er við

Þær niðurstöður um innlenda og erlenda ferðamenn á norðanverðum Vestfjörðum sem kynntar eru í þessari greinargerð byggja á neðangreindum könnunum sem Rannsóknir og ráðgjöf ferðapjónustunnar ehf (RRF) hafa framkvæmt:

Góðir Íslendingar 2001

Símakönnun meðal 1200 Íslendinga, 18-75 ára, þar sem spurt var um ferðir þeirra um Ísland árið 2001. Svörun var rúmlega 72%. Þar var m.a. spurt hvort og hve oft viðkomandi hefðu komið á eftirtalda staði á norðanverðum Vestfjörðum árið 2001: Þingeyri, Flateyri, Suðureyri, Ísafjörð, Bolungarvík, Súðavík, Reykjanes og Hornstrandir. Jafnframt spurt um gistingu á Ísafirði.

Dear Visitors 2001

Könnunin *Dear Visitors 2001* stóð frá júlí og fram í október 2001 og var framkvæmd í Leifsstöð. Alls tóku 1665 erlendir brottfararfarþegar þátt í henni. Þar var fólk m.a. beðið um að merkja á Íslandskort hvort það hefði komið á Ísafjörð í ferðinni og um gistinætur þar. Auk þess var spurt um komur og gistinætur í Barðastrandar- og Ísafjarðarsýslum annars vegar og í Strandasýslu hins vegar.

Góðir Íslendingar 2002

Símakönnunin meðal 1100 Íslendinga, 18-75 ára þar sem spurt var um ferðir þeirra um Ísland árið 2002. Svörun var um 71%. Spurt um komur og fjölda heimsókna á sömu staði á norðanverðum Vestfjörðum og í *Góðir Íslendingar 2001*.

Vettvangskönnun á norðanverðum Vestfjörðum sumarið 2003

Könnunin var framkvæmd meðal 405 innlendra og erlendra ferðamanna á norðanverðum Vestfjörðum í júlí og ágúst 2003. Langflestir þátttakenda voru á leið út af svæðinu. Þar var fólk m.a. spurt um fjölda gistinátta á svæðinu, hvaða staði það heimsótti, afþreyingu sem stunduð var, álit á þjónustu, útgjöld o.fl. (sjá könnun í viðaukum).

Dear Visitors 2003

Könnunin *Dear Visitors 2003* stóð frá júní og fram í byrjun september 2003 og var framkvæmd í Leifsstöð og á Seyðisfirði. Alls tóku 1662 manns þátt í henni. Þar var fólk m.a. beðið um að merkja á Íslandskort hvort það hefði komið á Súðavík, Ísafjörð, Bolungarvík, Suðureyri, Flateyri og Þingeyri. Auk þess var spurt um komur og gistinætur í Barðastrandar- og Ísafjarðarsýslum.

Góðir Íslendingar 2003

Símakönnunin meðal 1200 Íslendinga, 18-75 ára þar sem spurt var um ferðir þeirra um Ísland árið 2003. Svörun um 70%. Spurt um komur og fjölda heimsókna á sömu staði á norðanverðum Vestfjörðum og í *Góðir Íslendingar 2001 og 2002*. Auk þess var spurt

sérstaklega um fjölda gistinguáttanna á norðanverðum Vestfjörðum, frá Þingeyri að Hornströndum.

Dear Visitors 2004, vetrarkönnun

Vetrarkönnunin *Dear Visitors 2004*, frá janúar til maí 2004. Í henni tóku þátt 1792 erlendir brottfarargestir og voru spurðir um sömu staði á norðanverðum Vestfjörðum og í *Dear Visitors 2003*.

1.2 Úrvinnsla

Við úrvinnslu niðurstaðna eru Íslendingar sem þátt tóku í símakönnunum og heimsóttu staði á norðanverðum Vestfjörðum fyrst skoðaðir sem heild en síðan m.t.t. kyns, aldurs- hópa og búsetu (suðvesturhornið annars vegar og landsbyggðin hins vegar).

Á sama hátt er unnið úr niðurstöðum meðal erlendra ferðamanna sem þátt tóku í *Dear Visitors 2003* og komu á norðanverða Vestfirði, og einnig *Dear Visitors 2001* og *2004* þar sem það á við. Í vettvangskönnuninni á norðanverðum Vestfjörðum sumarið 2003 eru innlendir og erlendir ferðamenn skoðaðir saman og sum svör greind eftir aldursþópum og búsetu þátttakenda.

Erlendir ferðamenn eru flokkaðir eftir sex markaðssvæðum hvað búsetu varðar. Gestir sem falla utan þeirra svæða eru hafðir saman. Markaðssvæðin eru skilgreind í 1. töflu.

2. tafla Skilgreining á markaðssvæðum

Markaðssvæði	Lönd
Norðurlönd	Noregur, Svíþjóð, Finnland og Danmörk.
Mið-Evrópa	Þýskaland, Austurríki og Sviss.
Benelux löndin	Belgía, Holland og Lúxemborg
Bretland	England, Wales, Skotland, N-Írland og Írska Lýðveldið. ³
Suður-Evrópa	Ítalía, Frakkland, Spánn, Portúgal, Grikkland og eyjar á Mið-jarðarhafi.
Norður-Ameríka	Bandaríkin, Kanada og Mexíkó.
Önnur svæði	A-Evrópa, Afríka, Asía, Ástralía og S-Ameríka.

Þegar rætt er um tölfræðilegan áreiðanleika niðurstaðna eru svokölluð fráviksmörk notuð sem viðmið. Fráviksmörk eru reiknuð fyrir hverja hlutfallstölu og segja til um það með hve mikilli nákvæmni megi yfirfæra niðurstöður úrtakskönnunar á þann viðmiðunarhóp eða „þýði“ sem til skoðunar er.

Í könnuninni *Dear Visitor 2003* er þýðið t.d. allir erlendir ferðamenn sem komu til Íslands á tímabilinu júní til ágúst 2003, um 160 þúsund manns. Í símakönnunum er þýðið hins

³ Írska Lýðveldið tilheyrir að sjálfsögðu ekki Bretum en er til einföldunar sett í þennan flokk þar sem það er á sama markaðssvæði.

vegar allir Íslendingar á aldrinum 18-75 ára, um og yfir þúsund manns (eftir árum). Í 2. töflu má sjá fráviksmörkin eftir því hve stórt úrtakið er og eftir hlutfallstölum.

3. tafla Fráviksmörk í úrtakskönnun - allar tölur í %

Fjöldi	5/95	10/90	15/85	20/80	25/75	30/70	40/60	50
100	4,3	5,9	7,0	7,8	8,5	9,0	9,6	9,8
200	3,0	4,2	5,0	5,5	6,0	6,4	6,8	6,9
300	2,5	3,4	4,0	4,5	4,9	5,2	5,5	5,7
400	2,1	2,9	3,5	3,9	4,2	4,5	4,8	4,9
500	1,9	2,6	3,1	3,5	3,9	4,1	4,3	4,4
600	1,8	2,4	2,9	3,3	3,6	3,8	4,0	4,2
700	1,7	2,3	2,7	3,1	3,4	3,5	3,8	4,0
800	1,6	2,2	2,5	2,9	3,2	3,3	3,6	3,7
1000	1,4	1,9	2,2	2,5	2,7	2,8	3,0	3,1
1200	1,3	1,7	2,0	2,3	2,5	2,6	2,8	2,8
1500	1,1	1,5	1,8	2,0	2,2	2,3	2,5	2,5
1700	1,0	1,4	1,7	1,9	2,1	2,2	2,3	2,4
2000	1,0	1,3	1,6	1,8	2,0	2,0	2,1	2,2

Ef 95% eða 5% svarenda í Dear Visitors 2003 að sumarlagi voru á ákveðinni skoðun þá verður frávikíð frá gefnu hlutfalli +/- 1,0% miðað við 1700 svarendur. Ef hins vegar 50% eru á ákveðinni skoðun verður frávikíð +/- 2,4%.

405 tóku þátt í vettvangskönnuninni á norðanverðum Vestfjörðum, þar af um 280 Íslendingar. Þar er því nærri lagi að taka mið af 300 svörum í töflunni hér á undan þegar vikmörk eru skoðuð hjá Íslendingum.

1.3 Markmið og hagnýting

Markmiðið með þessari greinargerð er að nýta niðurstöður kannana RRF til að áætla fjölda, samsetningu og dreifingu innlendra og erlendra ferðamanna á norðanverðum Vestfjörðum og komur á þéttbýlisstaði þar. Jáframt má sjá vísbedingar um þróun í heimsóknum og gistinóttum ferðamanna á svæðinu á síðastliðnum þremur árum, frá árinu 2001.

Markmið með könnuninni á norðanverðum Vestfjörðum sumarið 2003 var einkum að afla nánari upplýsinga um afþreyingu ferðamanna á svæðinu, afþreyingu þeirra og álit á gæðum ferðaþjónustu þar. Þá var spurt um útgjöld fólks á norðanverðum Vestfjörðum o.fl.. Niðurstöðurnar m.a. nýtast vel til að skilgreina styrkleika og veikleika svæðisins m.t.t. ferðaþjónustu og væntinga ferðamanna. Jafnframt gera þær möguleg að áætla heildarútgjöld innlendra og erlendra ferðamanna á norðanverðum Vestfjörðum.

Þannig geta þær kannanir sem hér er stuðst við nýst til að móta stefnu og aðgerðir í ferðamálum á svæðinu. Þær skýra jafnframt stöðu norðanverðra Vestfjarða í ferðaþjónustu nútímans og möguleikum þeirra til þróunar ferðaþjónustu á næstu árum.

2.0 Íslendingar á norðanverðum Vestfjörðum 2001-2003



Séð yfir Þingeyri við Dýrafjörð

2.1 Barðastandar- og Ísafjarðarsýslur

Í könnun RRF um ferðir Íslendinga árið 2003 kváðust 21% svarenda hafa farið um Barðastrandar- eða Ísafjarðarsýslur að jafnaði í 2,4 skipti. Séu þær niðurstöður yfirfærðar á um 260 þúsund Íslendinga, til að ofátta ekki, má samkvæmt því gera ráð fyrir að 54 þúsund Íslendingar hafi lagt leið sína þangað árið 2003 í alls um 130 þúsund heimsóknum.

17% Íslendinga í könnun RRF kváðust hafa gist á þessu svæði árið 2003 í að jafnaði 5,1 nótt. Samkvæmt því má með sömu forsendum áætla að 44 þúsund Íslendingar hafi alls gist í 225 þúsund nætur í Barðastandar- og Ísafjarðarsýslum árið 2003. Gert er ráð fyrir að gistinætur Íslendinga á ferð um Ísland árið 2003 hafi verið um 4 milljónir talsins ef allt er talið (gisting í eigin sumarhúsum, leigðum sumarhúsum og hjá vinum meðtalin). Samkvæmt því voru 5-6% af gistinóttum Íslendinga á ferðum innanlands í Barðastandar- og Ísafjarðarsýslum árið 2003.

Í símakönnunum RRF um ferðir Íslendinga árið 2001 komu 18% þeirra í Barðastrandar- eða Ísafjarðarsýslur og 15% gistu þar. Árið 2002 komu 18% en 16% gistu. Hins vegar var meðaldvöl Íslendinga á svæðinu um 6 nætur að meðaltali árin 2001 og 2002 nokkur lengri en árið 2003.

Draga má þá ályktun af þessum þremur könnunum RRF að heimsóknum Íslendinga í Barðastrandar- og Ísafjarðarsýslur hafi fjölgað nokkuð frá 2001 til 2003 en að fjöldi gistinátta þeirra hafi staðið í stað eða þeim fækkað lítilsháttar.

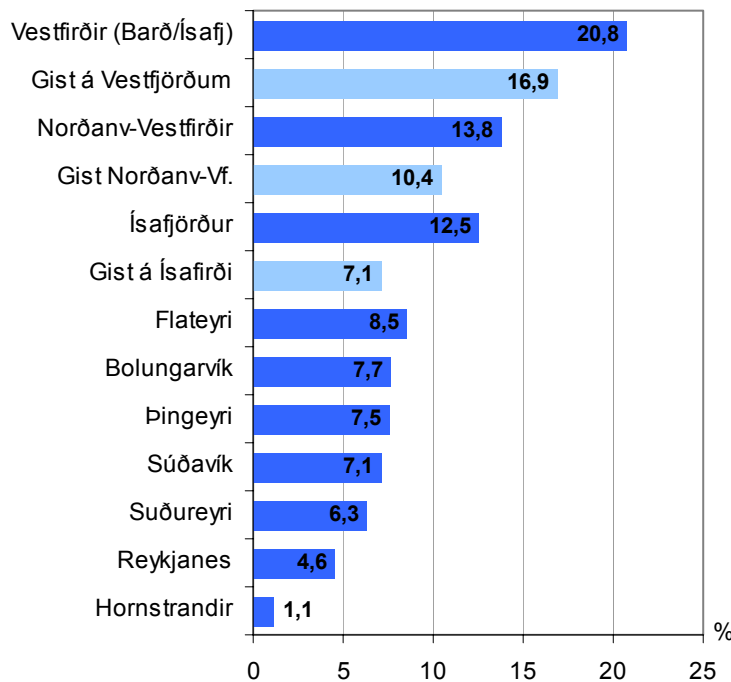
2.2 Norðanverðir Vestfirðir (Ísafjarðarsýslur)

Allir

Um 14% viðmælenda komu á einhvern af þeim stöðum sem spurt var um á norðanverðum Vestfjörðum, þ.e. í Ísafjarðarsýslum, og um 10,4% gistu þar að jafnaði 4,4 nætur. Þannig má áætla að um 36 þúsund Íslendingar hafi komið á norðanverða Vestfirði árið 2003, um tveir þriðju hlutar þeirra sem fóru eitthvað um Barðastrandar- eða Ísafjarðarsýslur. Jafnframt má áætla að 27 þúsund Íslendingar hafi gist í nær 120 þúsund gistinætur á norðanverðum Vestfjörðum, um 53% af gistinóttum Íslendinga í Barðastrandar- og Ísafjarðarsýslum, eða 3% af öllum gistinóttum Íslendinga á ferð um Ísland árið 2003.

Af einstökum stöðum á svæðinu höfðu flestir komið á Ísafjörð á liðnu ári eða 12,5%, (rúmlega 90% þeirra sem komu á norðanverða Vestfirði) en talsvert færri á aðra staði. Þannig höfðu 7-8,5% heimsótt Flateyri, Bolungarvík, Þingeyri og Súðavík um 6% Suðureyri og tæplega 5% höfðu komið að Reykjanesi og 1% á Hornstrandir árið 2003.

1. mynd Hlutfall Íslendinga í Barðastrandar- og Ísafjarðarsýslur, og að stöðum á norðanverðum Vestfjörðum 2003



Samkvæmt könnuninni höfðu 7,1% þátttakenda gist á Ísafirði að jafnaði í 3,8 nætur árið 2003. Má samkvæmt því áætla að gistinætur Íslendinga á Ísafirði (allar tegundir gistingar) hafi verið um 70 þúsund árið 2003, eða 55-60% af öllum gistinóttum Íslendinga á norðanverðum Vestfjörðum á síðastliðnu ári.⁴

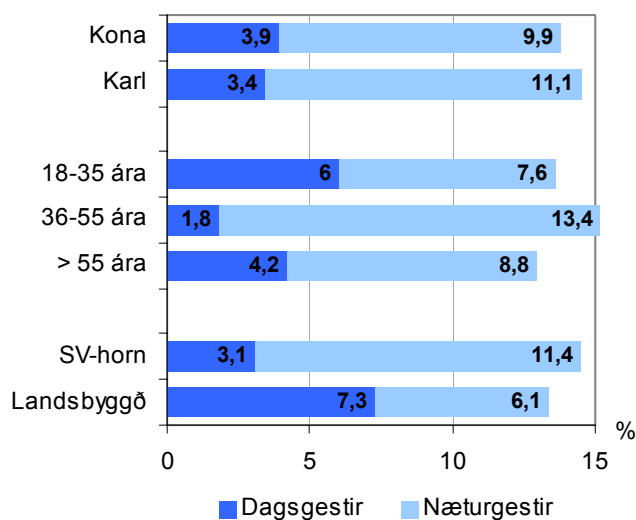
⁴. Samkvæmt könnunum RRF komu 13,5% Íslendinga á Ísafjörð árið 2001 og 6,8% þeirra gistu að jafnaði í 4,5 nætur. Árið 2002 komu 12,9% þeirra á Ísafjörð og 6,4% gistu að jafnaði 3,5 nætur. Þannig virðast heimsóknir og gistinætur Íslendinga á Ísafirði lítið hafa breyst á þessum árum.



Víða á norðanverðum Vestfjörðum eru kjöraðstæður til kajaksiglinga

Samkvæmt könnun RRF um ferðir Íslendinga 2003 er aldurshópurinn 36-55 ára mikilvægasti hópur innlendra ferðamanna á norðanverðum Vestfjörðum. Mun stærri hluti þeirra gistu þar en meðal svarenda í öðrum aldurshópum. Þá gistu ferðamenn af suðvesturhorninu þar meira en landsbyggðarfólk sem kom meira á svæðið í dagsferðum.

3. mynd Hlutfall Íslendinga á norðanverða Vestfirði árið 2003 eftir kyni, aldri og búsetu



Myndirnar hér að framan segja ekki alla söguna um fjölda heimsókna á viðkomandi staði, þar sem sumir komu þangað oftari en einu sinni árið 2003. Næsta tafla sýnir þetta betur.⁵

⁵. Varast ber að taka þessum tölum bókstaflega þar sem skekkjumörk eru mikil, einkum hvað varðar áætlanir um fjölda heimsókna.

4. tafla Íslendingar eftir stöðum á norðanverðum Vestfjörðum 2003
áætlaður fjöldi gesta og heimsóknna

	% skv könnun	Áætlaður gestafjöldi	Meðalfjöldi skipta	Áætlaður fjöldi heimsókna
Ísafjörður	12,5	33.000	2,0	65.000
Flateyri	8,5	22.000	1,7	37.000
Bolungarvík	7,7	20.000	1,7	34.000
Þingeyri	7,5	20.000	1,9	37.000
Súðavík	7,1	18.000	1,7	31.000
Suðureyri	6,3	16.000	1,4	23.000
Reykjanes	4,6	12.000	1,2	14.000
Hornstrandir	1,1	2.900	1,1	3.200

Eftir kyni, aldri og búsetu

Í næstu töflu eru ferðamenn í Barðastrandar- og Ísafjarðarsýslum, á norðanverðum Vestfjörðum og einstökum stöðum þar greindir eftir kyni, aldurshópum og búsetu. Þar sést að talsvert stærra hlutfall fólks á aldrinum 36-55 ára gisti á norðanverðum Vestfjörðum en raunin var í öðrum aldurshópum. Jafnframt koma karlar þangað nokkuð meira en konur og fólk af suðvesturhorninu fremur en íbúar af landsbyggðinni.

5. tafla Hlutfall Íslendinga í Barðastrandar- og Ísafjarðarsýslur, og að stöðum á norðanverðum Vestfjörðum 2003.
eftir kyni, aldri og búsetu

%	KYN		ALDURSHÓPAR			BÚSETA	
	Kona	Karl	18-35	36-55	> 55 ára	SV-horn	L-byggð
Vestfirðir (Barð. og Ísafjs.)	19	23	20	22	20	23	16
Gist á Vestfjörðum	16	18	15	19	16	18	14
Norðanv. Vestfirðir (Ísafjs.)	14	14	14	15	13	15	13
Gist á norðanv. Vestfj.	10	11	8	13	9	11	8
Ísafjörður	12	13	12	13	12	13	12
Gist á Ísafirði	7	8	6	8	7	7	7
Flateyri	9	8	7	9	9	9	8
Bolungarvík	8	8	7	9	6	8	7
Þingeyri	7	8	8	6	9	8	6
Súðavík	7	7	6	7	8	7	7
Suðureyri	6	6	5	7	7	6	7
Reykjanes	4	5	3	6	5	4	5
Hornstrandir	1,5	0,7	0,4	1,2	2,0	1,7	0

2.3 Íslendingar á svæðinu 2001 til 2003

Svo sem sjá má á næstu töflu benda niðurstöður úr könnun RRF til að ekki hafi orðið neinar afgerandi breytingar á heimsóknum Íslendinga í Barðastrandar-og Ísafjarðarsýslur og einstaka staði á norðanverðum Vestfjörðum á síðastliðnum þremur árum, 2001-2003. Þó virðist almennt mega merkja nokkra aukningu á komum Íslendinga á svæðið og á flesta staði sem spurt er um. Hins vegar virðist sem gistinóttum hafi ekki fjölgað að sama skapi og jafnvel fækkað lítilsháttar. Ekki er þó hægt að greina hvort sú mögulega fækkun hefur átt sér stað á sunnanverðu svæðinu (Barðastrandarsýslum) eða á norðanverðum Vestfjörðum (Ísafjarðarsýslum).

Pannig eru vísbendingar um að meðaldvöl Íslendinga sé að stytast, sem er mögulega afleiðing af bættum samgöngum til Vestfjarða og innan þeirra. Um þetta er þó ekkert hægt að fullyrða með vissu fyrr en þróunin hefur verið skoðuð yfir lengri tíma.

6. tafla Hlutfall Íslendinga í Barðastrandar- og Ísafjarðarsýslur og staði á norðanverðum Vestfjörðum 2001, 2002 og 2003

%	2001	2002	2003
Vestfirðir (Barð. og Ísafjs.)	18,1	18,2	20,8
Gist á Vestfjörðum	15,3	16,2	16,9
Norðanv. Vestfirðir (Ísafjs.)			13,8
Gist á norðanv. Vestfj.			10,4
Ísafjörður	13,5	12,9	12,5
Gist á Ísafirði	6,8	6,4	7,1
Flateyri	8,0	8,7	8,5
Bolungarvík	7,1	8,0	7,7
Þingeyri	7,7	8,5	7,5
Súðavík	6,7	8,0	7,1
Suðureyri	5,4	7,5	6,3
Reykjanes	3,4	3,1	4,6
Hornstrandir	0,9	1,1	1,1

3.0 Erlendir ferðamenn á norðanverðum Vestfjörðum 2001-2004



Bolungarvík

3.1 Barðastrandar- og Ísafjarðarsýslur

Um 10,4% erlendra ferðamanna í sumarkönnun *Dear Visitors 2003* komu í Barðastrandar- og Ísafjarðarsýslur sumarið 2003 og 8,9% gistu þar að jafnaði í 2,8 nætur hver. Um 160 þúsund erlendir ferðamenn komu til Íslands sumarið 2003. Miðað við það má áætla að um 16.500 erlendir ferðamenn hafi komið á svæðið sumarið 2003 og 14 þúsund hafi gist þar í alls 40 þúsund nætur.

Nýjasta könnun RRF var framkvæmd meðal erlendra ferðamanna í Leifsstöð frá janúar til maí 2004 og tóku 1792 þátt í henni. Af þeim komu 1,2% í Barðastrandar-eða Ísafjarðarsýslur og 0,8% gistu þar að jafnaði 3 nætur. Um 0,9% komu á einhvern af stöðunum á norðanverðum Vestfjörðum. Aðrar kannanir benda til þess að um 2% erlendra ferðamanna sem koma til Íslands frá september til desember komi á svæðið. Samkvæmt þessu má áætla að 1,5-2% erlendra ferðamanna hafi komið í Barðastrandar- eða Ísafjarðarsýslur utan sumarmánuðina júní til ágúst eða 2.500 - 3.000 manns. Þar af gistu líklega 1.500 - 2.000 manns í 4-6 þúsund gistinætur. Alls eru gistinætur erlendra ferðamanna í Barðastrandar- og Ísafjarðarsýslum því áætlaðar um 45 þúsund talsins frá júní 2003 til maí 2004, allt að 90% þeirra yfir sumarmánuðina júní til ágúst.

Það má lauslega áætla að 55-60% þessara gistinátta erlendra ferðamanna hafi verið á norðanverðum Vestfjörðum (í Ísafjarðarsýslum), eða 25-27 þúsund gistinætur. Ítarlegri kannana er þörf til að áætla þetta hlutfall með meira öryggi.

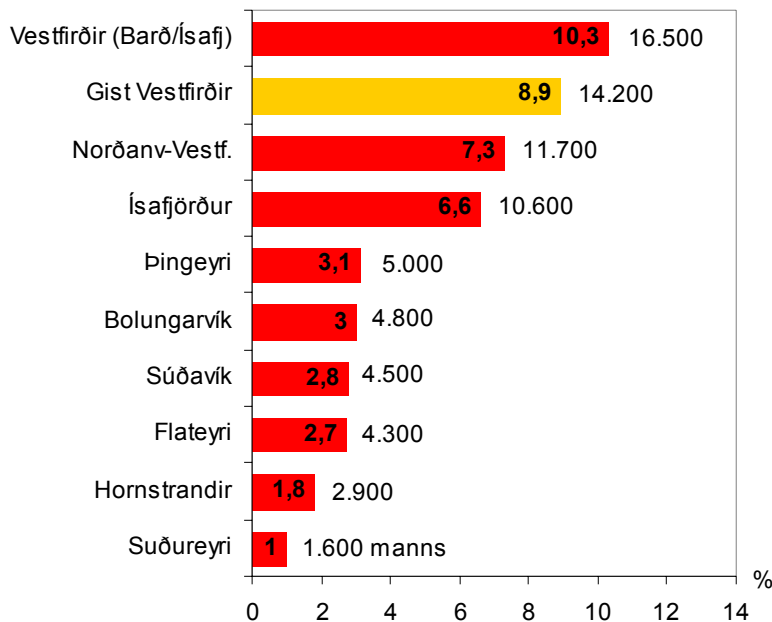
3.2 Norðanverðir Vestfirðir (Ísafjarðarsýslur)

7,3% þátttakenda í *Dear Visitors* sumarið 2003 komu á einhvern af stöðunum á norðanverðum Vestfjörðum sem spurt var um, eða nálægt 12 þúsund manns ef miðað er við heildarfjölda ferðamanna til landsins á liðnu sumri (160 þúsund). Þar við bætast ferðamenn sem komu með skemmtiferðaskipum til Ísafjarðar.

Af einstökum stöðum á norðanverðum Vestfjörðum komu langflestir til Ísafjarðar, 6,6% eða rúmlega 90% þeirra sem lögðu leið sína á svæðið.⁶ Um helmingi færri komu að Þingeyri, Bolungarvík, Flateyri og Súðavík. Einungis 1% aðspurðra heimsóttu Suðureyri.

Samkvæmt þessu má áætla að nær 11 þúsund erlendir ferðamenn hafi komið til Ísafjarðar sumarið 2003, fyrir utan gesti með skemmtiferðaskipum, 4-5 þúsund hafi komið á Þingeyri, Bolungarvík, Súðavík og Flateyri, nær 3 þúsund á Hornstrandir en innan við tvo þúsund að Suðureyri.

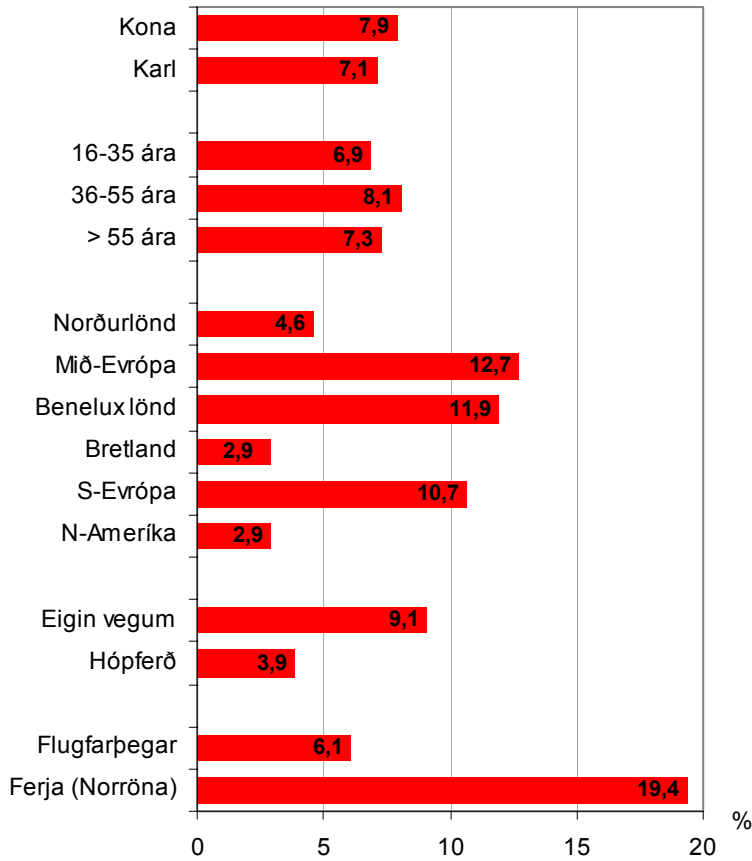
3. mynd Hlutfall og áætlaður fjöldi erlendra ferðamanna í Barðastrandar- og Ísafjarðarsýslur og að stöðum á norðanverðum Vestfjörðum sumarið 2003



⁶ Til samanburðar má nefna að um 7,2% af flugfarþegum í könnun RRF komu til Ísafjarðar sumarið 2001 en einungis um 5,5% flugfarþega sumarið 2003. Þetta bendir til þess að norðanverðir Vestfirðir hafi ekki fyllilega náð að halda sínum hlut í heimsóknum erlendra ferðamanna.

Ferðamenn frá Mið-Evrópu, Benelux löndunum og S-Evrópu komu hlutfallslega mun frekar á norðanverða Vestfirði en fólk frá öðrum markaðssvæðum. Fólk á eigin vegum kom þangað mun frekar en fólk í hópferð. Þá var þrefalt algengara að farþegar með Norrönu legðu leið sína á svæðið en fólk sem kom til landsins með flugi.

**4. mynd Hlutfall erlendra ferðamanna á norðanverðum Vestfjörðum
sumarið 2003 - eftir kyni, aldri, búsetu, ferðamáta og farartæki**



Siglingadagar á Ísafirði

Á næstu töflu eru heimsóknir erlendra ferðamanna í Barðastrandar- og Ísafjarðarsýslur, norðanverða Vestfirði og staði þar greindar eftir kyni, aldurshópum, ferðamáta og farartæki til landsins.

7. tafla Hlutfall erlendra ferðamanna í Barðastrandar- og Ísafjarðarsýslum á norðanverðum Vestfjörðum og stöðum þar
eftir kyni, aldurshópum, ferðamáta og farartæki

%	KYN		ALDURSHÓPAR			FERÐAMÁTI		FARARTÆKI	
	Kona	Karl	18-35	36-55	>55 ára	Eigin vegum	Hópfærð	Flug	Ferja
Vestfirðir (Barð/Ísafj)	11	10	9	12	10	12	6	9	26
Gist á Vestfjörðum	9	9	8	10	9	10	6	8	20
Norðanv. Vestfirðir	8	7	7	8	7	9	4	6	19
Ísafjörður	7	6	6	7	7	8	3	6	13
Flateyri	2	3	1	3	4	3	1	2	13
Bolungarvík	2	4	3	3	4	4	1	2	12
Þingeyri	3	3	2	4	3	4	1	2	13
Súðavík	3	3	2	4	2	4	1	2	11
Suðureyri	1	1	0	2	1	2	0	0	8
Hornstrandir	2	2	2	2	0	2	1	2	2

Svo sem sjá má á næstu töflum og áður var nefnt, má segja að ferðamenn skiptist í tvær fylkingar eftir búsetu hvað varðar heimsóknir á svæðið. Íbúar í Mið-Evrópu, Suður-Evrópu og Benelux löndunum (mest Holland) koma þangað hlutfallslega um þrefalt meira en íbúar á Norðurlöndunum, Bretlandi og N-Ameríku. Meginskýringin á því er sú að fólk frá þessum síðarnefndu svæðum dvelur að jafnaði 7-9 nætur á Íslandi að sumarlagi en íbúar frá Mið-Evrópu, S-Evrópu og Benelux löndunum að jafnaði 12-14 nætur. Annað kemur þó til, s.s. mikill áhugi Mið- og Suður-Evrópubúa á lítt spilltri náttúru.

8. tafla Hlutfall erlendra ferðamanna í Barðastrandar- og Ísafjarðarsýslur, á norðanverða Vestfirði og staði þar sumarið 2003
eftir búsetu

%	N-lönd	Mið-Evr	Benelux	Bretl	S-Evr	N-Am
Vestfirðir (Barð/Ísafj)	6	18	12	5	14	3
Gist á Vestfjörðum	6	18	9	4	13	2
N-Vestfirðir	5	13	12	3	11	3
Ísafjörður	4	12	9	2	10	3
Flateyri	3	4	4	1	4	2
Bolungarvík	3	5	4	2	4	0
Þingeyri	3	7	3	1	4	0
Súðavík	1	7	3	1	5	0
Suðureyri	2	1	2	1	1	0
Hornstrandir	1	2	5	1	2	1

4.0 Ferðamenn á norðanverðum Vestfjörðum sumarið 2003 - vettvangskönnun

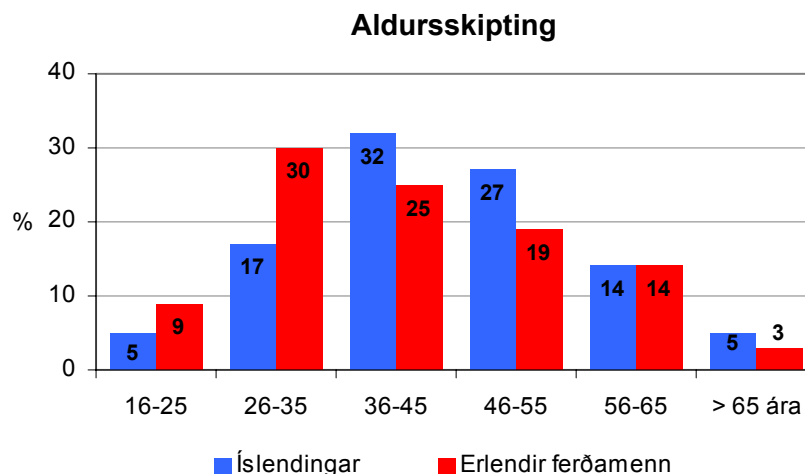
Alls tóku 405 ferðamenn þátt í könnuninni, 292 Íslendingar og 113 erlendir ferðamenn. Könnunin var lögð fyrir fólk á þremur stöðum. Voru bifreiðar stöðvaðar í því skyni bæði við Þingeyri, við afleggjarann upp á Hrafnseyrarheiði (65%), og við Súðavík (21%). Þá var fólk einnig spurt á Ísafirði (14%). Var lögð áhersla á að ná til sem flestra þegar þeir væru á leið út af svæðinu,

4.1 Kyn og aldur

Meðal Íslendinga sem þátt tóku í könnuninni voru karlar 48% en konur 52%. Hjá erlendum ferðamönnum snérist dæmið við og karlar voru 52% þátttakenda en konur 48%.

Meðalaldur Íslendinga var 44,6 ár en 41,8 ár meðal erlendra ferðamanna. Nær 60% Íslendinga voru á aldrinum 36-55 ára en 44% erlendra gesta. Hins vegar voru 39% erlendra gesta 18-35 ára en einungis 22% Íslendinga.

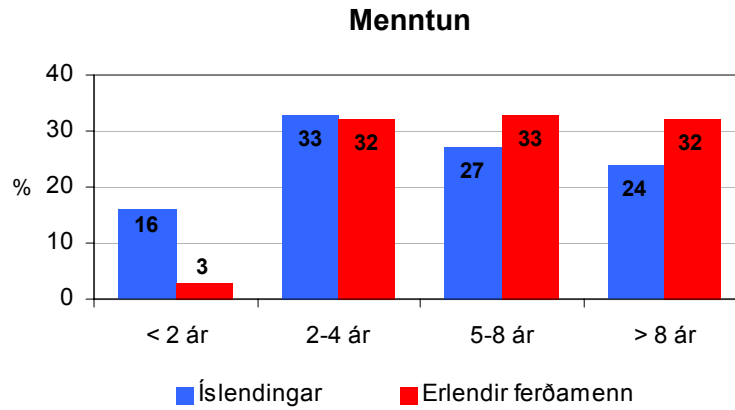
5. mynd



4.2 Menntun og atvinna

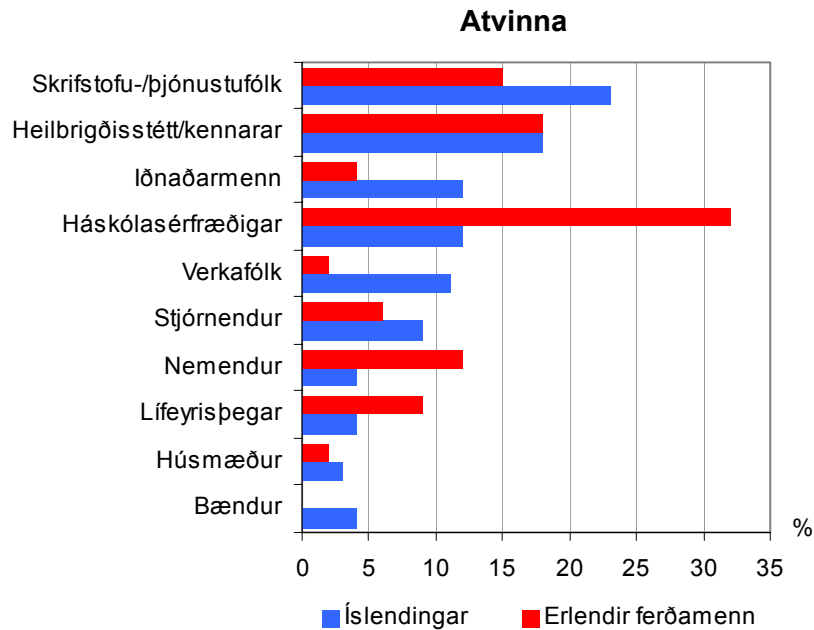
Erlendir ferðamenn í könnuninni voru að jafnaði með talsvert meiri menntun að baki en Íslendingar. Þannig höfðu 65% lokið meira en fjögurra ára skólagöngu eftir skyldunám en rétt um helmingur Íslendinga, þrátt fyrir að í þeirra hópi væru nemendur fjölmennari. Þetta er í samræmi við fyrri rannsóknir og staðfestir að erlendir ferðamenn á Íslandi eru upp til hópa langskólagengið fólk.

6. mynd



Þegar atvinna þátttakenda er skoðuð kemur í ljós að íslendingar voru mun fjölmennari í stéttum skrifstofu- og þjónustufólks, iðnaðarmanna og verkafólks. Háskólamenntaðir sérfræðingar voru hins vegar fjölmennasti hópur erlendra ferðamanna en einnig voru nemendur og lífeyrisþegar hlutfallslega fleiri en meðal Íslendinga. Fólk í stéttum heilbrigðisstarfsfólks og kennara voru hins vegar jafn stórt hlutfall beggja hópanna.

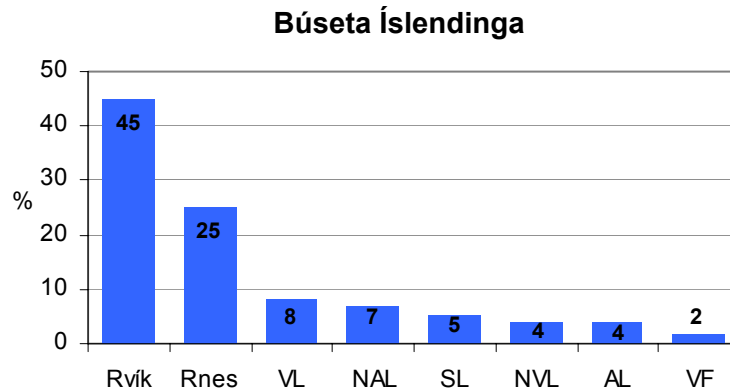
7. mynd



4.3 Búseta

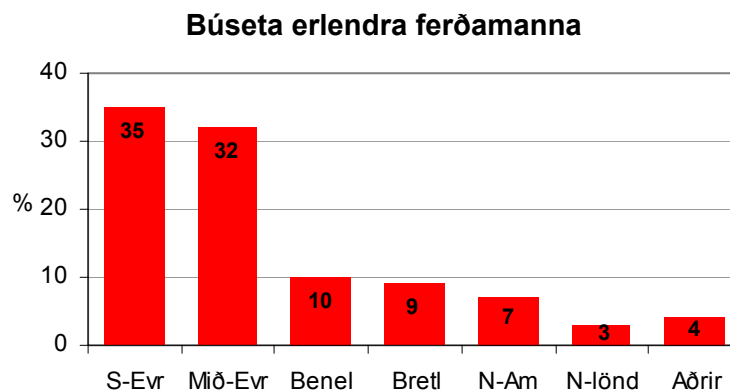
Um 68% Íslendinga í könnuninni voru búsettir á suðvesturhorni landsins, Reykjanesi eða Reykjavík, 8% bjuggu á Vesturlandi, 7% á Norðurlandi eystra en 4-5% í öðrum landshlutum utan Vestfjarða.

8. mynd



Um tveir þriðju erlendra ferðamanna í könnuninni voru frá Mið- og Suður-Evrópu og þar af voru Þjóðverjar og Frakkar fjölmennastir.

9. mynd



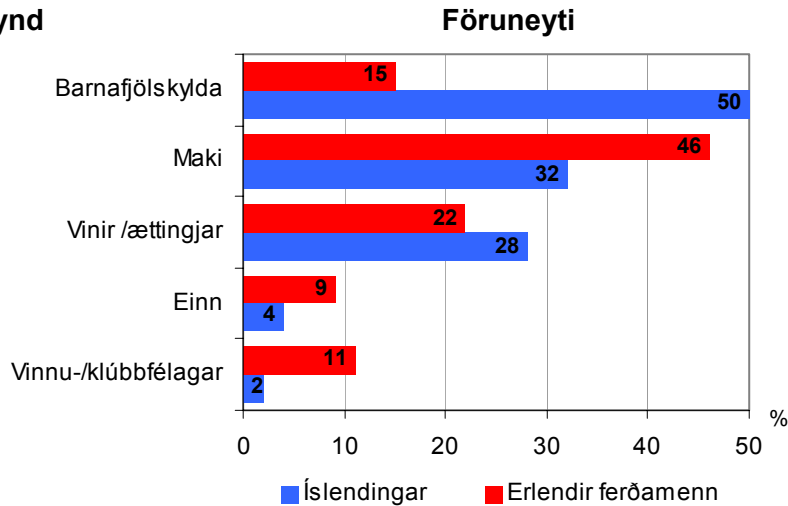
4.4 Ferðamáti og föruneysi

66% erlendra ferðamanna voru í ferð á eigin vegum en 34% í hópferð. Hins vegar voru 99% Íslendinga á eigin vegum og einungis 1% í hópferð.

Helmingur Íslendinga voru með barn eða börn í föruneysi sínu en einungis 15% erlendra ferðamanna. Hins vegar voru tæplega helmingur erlendra ferðamanna með maka í för en um þriðjungur Íslendinga. Hlutfallslega fleiri erlendir ferðamenn en innlendir voru einir á ferð eða á ferð með vinnu-/eða klúbbfélögum.⁷

⁷ 16% Íslendinga voru í blönduðu föruneysi og 3% erlendra ferðamanna. Það skýrir að samanlögð hlutfallstala fyrir Íslendinga í grafinu hér að ofan er 116% en 103% hjá erlendum ferðamönnum. Þannig voru 9% Íslendinga á ferð með börnum ásamt ættingjum/vinum og 6% á ferð með maka og ættingjum/vinum.

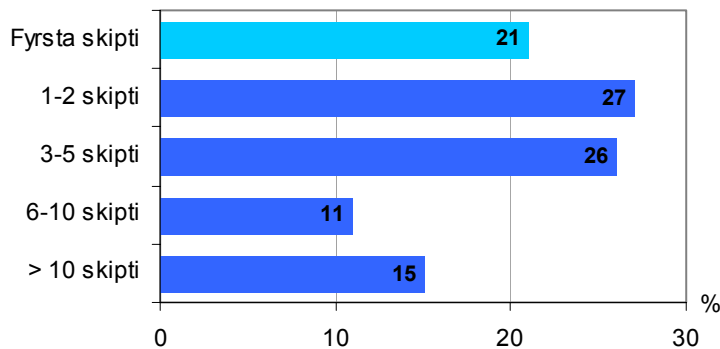
10. mynd



4.5 Endurkomugestir

79% Íslendinga í könnuninni höfðu komið áður á norðanverða Vestfirði en 21% ekki. Allmargir höfðu komið þangað oftár en 10 sinnum en algengast var að fólk hefði komið á svæðið í 1-5 skipti. Meðalaldur þeirra sem höfðu komið áður var 46 ár en 39 ár meðal þeirra sem voru að koma í fyrsta skipti.

11. mynd **Fjöldi fyrri heimsókna Íslendinga á norðanverða Vestfirði**



21% erlendra ferðamanna höfðu komið áður til Íslands, í að jafnaði 1,5 skipti, og 12% höfðu komið áður á norðanverða Vestfirði að meðaltali í 1,3 skipti. Um tveir þriðju þeirra sem höfðu komið áður á norðanverða Vestfirði voru Þjóðverjar.

4.6 Ákvörðun og ástæður heimsóknar

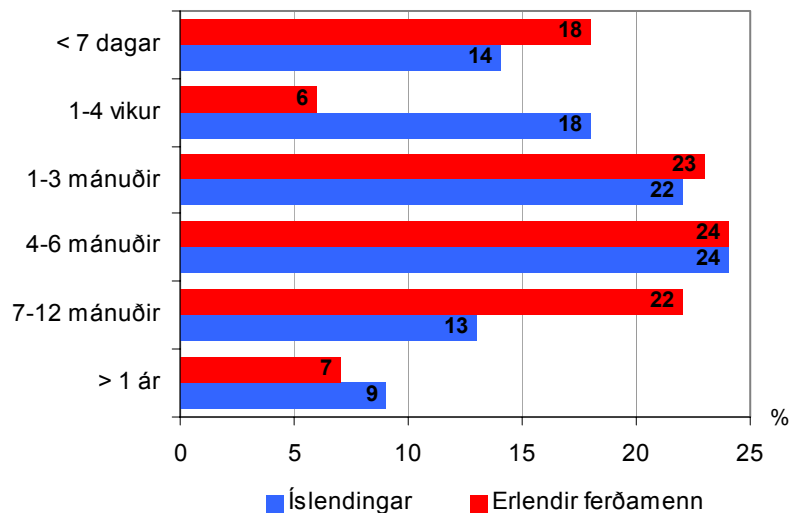
Ákvörðun um ferðina á norðanverða Vestfirði

Spurt var hve langt var síðan þátttakendur hefðu ákveðið að fara um norðanverða Vestfirði í þessari ferð. Það kemur á óvart að hve lítil munur var á Íslendingum og erlendum ferðamönnum hvað þetta varðar. Þannig ákváðu 14% Íslendinga en 18% erlendra ferðamanna með minna en viku fyrirvara að heimsækja svæðið. Þó ákveða erlendir ferðamenn sig að jafnaði heldur fyrr en Íslendingar. Munar þar mestu að 22% erlendra ferðamanna en 13% Íslendinga ákváðu sig 7-12 mánuðum fyrir ferðina.

Þetta bendir til að margir Íslendingar skipuleggja ferð sína á svæðið með löngum fyrirvara. Virðist ákvörðun Íslendinga um ferð á Vestfirði þannig hafa svipaðan meðgöngutíma og ákvörðun um ferð til útlanda en mun lengri en fyrir ferðir í aðra landshluta innanlands.

12. mynd

Ákvörðun um ferð á norðanverða Vestfirði hve löngu fyrir ferð



Þegar ferðaákvörðun er skoðuð m.t.t. til kyns og aldurs er lítil munur á Íslendingum en hins vegar höfðu yfir 40% erlendra ferðamanna yfir 55 ára aldri tekið ákvörðun um ferð með meira en 6 mánaða fyrirvara en mun lægra hlutfall þeirra sem yngri eru.

9. tafla Ákvörðun um ferð á norðanverða Vestfirði, eftir kyni og aldri hve löngu fyrir ferð

%	ÍSLENDINGAR					ÚTLENDINGAR				
	Kona	Karl	16-35	36-55	>55 ára	Kona	Karl	16-35	36-55	>55 ára
< 1 mánuður	35	28	31	31	34	25	22	24	25	16
1-6 mánuðir	46	47	53	44	45	47	47	47	50	42
> 6 mánuðir	19	25	16	25	21	28	31	29	25	42

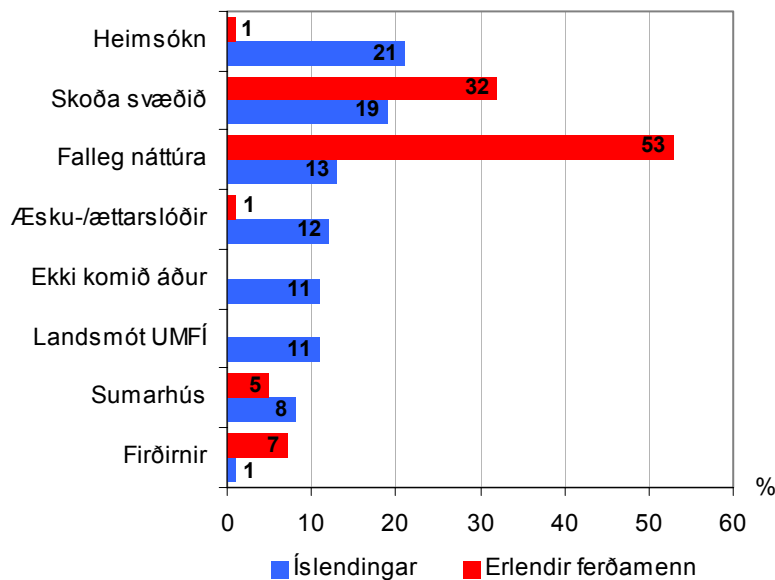
Rúmlega tveir þriðju svarenda frá Suður-Evrópu ákváðu ferð á Vestfirði með 1-6 mánaða fyrirvara en innan við þriðjungur svarenda frá Mið-Evrópu. ⁸ Lítil munur var á tímasetningu ákvarðanatöku meðal Íslendinga á suðvesturhorninu annars vegar og íbúa á landsbyggðinni hins vegar.

Ástæður heimsóknar á norðanverða Vestfirði

Í könnuninni var spurt um helstu ástæður fyrir heimsókn á norðanverða Vestfirði að þessu sinni. Var spurningin opin en flokkuð eftir á. 248 Íslendingar (85%) og 90 útlendingar (80%) svöruðu henni.

Yfir helmingur erlendra ferðamanna en 13% Íslendinga nefndu að þeir kæmu til að skoða fallega náttúru en um þriðjungur erlendra ferðamanna og fimmti hver Íslendingur nefndu að þeir kæmu til að skoða svæðið. Margir Íslendingar nefndu að helsta ástæða komunnar væri að heimsækja vini og kunningja, til að vitja æsku-/eða ættarslóða eða til að heimsækja svæðið í fyrsta skipti. Þá komu allmargir Íslendingar á landsmót UMFÍ.

13. mynd Helstu ástæður heimsóknar á norðanverða Vestfirði



5-8 Íslendingar nefndu Hornstrandir, ættarmót, vinnu, skemmtun, langt síðan síðast og góða veðurspá sem helstu ástæður komu á norðanverða Vestfirði.

2-4 nefndu góð göngulönd og gott fólk. Auk þess nefndu einstaka svarendur Snæfjallaströnd, Veiðileysufjörð, kyrrð, ferð með Útivist, skoða mannlífið.

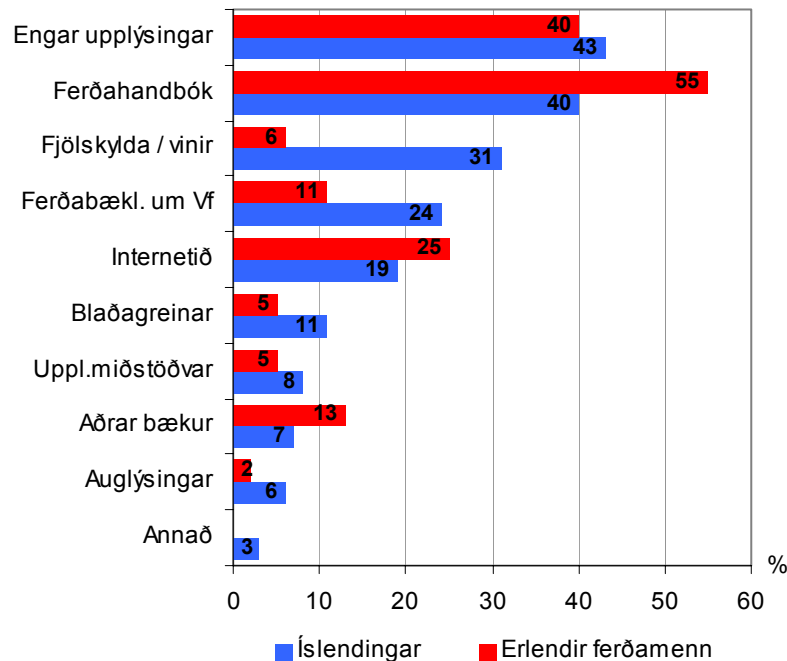
⁸. Ekki er raunhæft að greina niðurstöður úr spurningunni hvað varðar erlenda ferðamenn frá öðrum markaðssvæðum sökum þess hve fáir þeir voru.

Erlendir ferðamenn nefndu auk þess: Hornstrandir, vatnsföll, dýralífið, gott útsýni, góð göngulönd, fuglar, Fjallfoss, fjöllin, söguna, kyrrð og fremur fáa ferðamenn sem helstu ástæður komu sinnar á svæðið.

4.7 Upplýsingaöflun

57% Íslendinga og 60% erlendra ferðamanna höfðu aflað sér upplýsinga um norðanverða Vestfirði áður en þeir komu þangað en 40-43% ekki.⁹ Íslendingar sóttu einkum upplýsingar í ferðahandbækur, til fjölskyldu og vina eða í ferðabæklinga um Vestfirði. Rúmlega helmingur erlendra ferðamanna fengu upplýsingar um svæðið í ferðahandbókum, fjórðungur á Internetinu en því næst í öðrum bókum. Fáir fengu upplýsingar um svæðið í gegnum auglýsingar.

14. mynd Upplýsingaöflun um norðanverða Vestfirði fyrir komu þangað



Undir „annað“ hjá Íslendingum fellur m.a. eigin reynsla, Perlukynning og ferðakynning í Smáralind, Kastljósþáttur og kort af svæðinu.

⁹. Líklegt má telja að fleiri hefðu sagt já ef spurt hefði verið hvort þeir hefðu aflað sér upplýsinga um Vestfirði almennt (og þar á meðal norðanvert svæðið).

Innlendar konur öfluðu frekar upplýsinga um norðanverða Vestfirði en karlar og eldra fólk fremur en það yngra, ef internetið er undanskilið.

Fremur lítt munur var á upplýsingaöflun kynjanna meðal erlendra ferðamanna. Karlar leituðu þó fremur en konur upplýsinga á Internetinu og í öðrum bókum en ferðahandbókum. Eldra fólk hafði fremur en það yngra leitað einhverra upplýsinga um svæðið. Fólk á aldrinum 36-55 ára leitaði þó mest hópanna upplýsinga í ferðahandbókum og á Internetinu.

10. tafla Upplýsingaöflun um norðanverða Vestfirði, eftir kyni og aldri

%	ÍSLENDINGAR					ÚTLENDINGAR				
	Kona	Karl	16-35	36-55	>55 ára	Kona	Karl	16-35	36-55	>55 ára
Engar upplýsingar	36	50	48	44	33	38	42	47	35	30
Ferðahandbækur	48	31	35	40	45	52	57	49	61	53
Fjölskylda / vinir	36	25	35	29	32	10	3	5	6	11
Ferðabæklingar um Vestfirði	28	20	22	24	28	12	10	7	10	21
Internetið	21	17	20	21	9	19	31	21	35	11
Blaðagreinar	13	9	3	12	17	0	10	2	4	11
Upplýsingamiðstöðvar	10	7	12	6	13	8	3	0	8	11
Aðrar bækur	6	9	3	8	11	8	17	12	14	11
Auglýsingar	10	2	3	7	11	4	0	0	2	5

Um 26% svarenda frá Suður-Evrópu fengu upplýsingar um norðanverða Vestfirði á Internetinu en einungis 14% íbúa í Mið-Evrópu. Hins vegar 35-40% íbúa í Bretlandi, Hollandi, Norðurlöndunum og N-Ameríku.

4.8 Lengd ferðar og dvöl á Vestfjörðum

Í könnuninni var í fyrsta lagi spurt um hve margar nætur ferð fólks stóð, í öðru lagi um fjölda gistinátta á Vestfjörðum og í þriðja lagi um gistinætur á norðanverðum Vestfjörðum.

Erlendir ferðamenn í könnuninni dvöldu að jafnaði 18,6 nætur á Íslandi, 3,9 nætur á Vestfjörðum og 2,4 nætur á norðanverðum Vestfjörðum. Þannig dvöldu þeir um 20% Íslandsferðarinnar á Vestfjörðum en um 13% hennar á norðanverðum Vestfjörðum. Samkvæmt því voru rúmlega 60% af gistinóttum þeirra á Vestfjörðum á því svæði sem hér er til skoðunar.

Íslendingar voru að jafnaði á 7,3 náttu ferðalagi og þar af dvöldu þeir 6 nætur á Vestfjörðum og 5 nætur á norðanverðum Vestfjörðum. Þannig eru flestir Íslendingar í sérstökum Vestfjarðaleiðangri og gista rúmlega 80% ferðarinnar á Vestfjörðum og nær 70% ferðarinnar á svæðinu norðanverðu meðan erlendir ferðamenn eru jafnframt að skoða aðra landshluta.

Það er einnig athyglisvert að um 83% af gistinóttum Íslendinganna á Vestfjörðum voru á norðurhluta Vestfjarða en einungis 17% annars staðar í landshlutanum. Þetta bendir til þess að flestir Íslendingar sem leggja leið sína á Vestfirði geri það oft í tveimur til þremur sjálfstæðum ferðum; á norðanverða Vestfirði (Ísafjarðarsýslur), sunnanverða Vestfirði (Barðastrandarsýslur) og e.t.v. í Strandasýslu.¹⁰

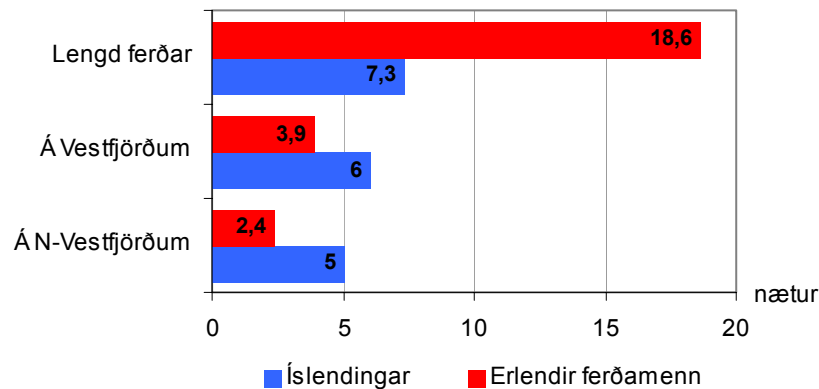


Séð fram af Bolafjalli

Meðaldvöl erlendra ferðamanna á Íslandi í júlí og ágúst 2003 var um 11 nætur og einnig sýna rannsóknir að meðallengd sumarferða Íslendinga er um 5 nætur. Þannig er ferðalengd bæði erlendra og innlendra ferðamanna á Vestfjörðum mun lengri en að jafnaði gerist.

15. mynd

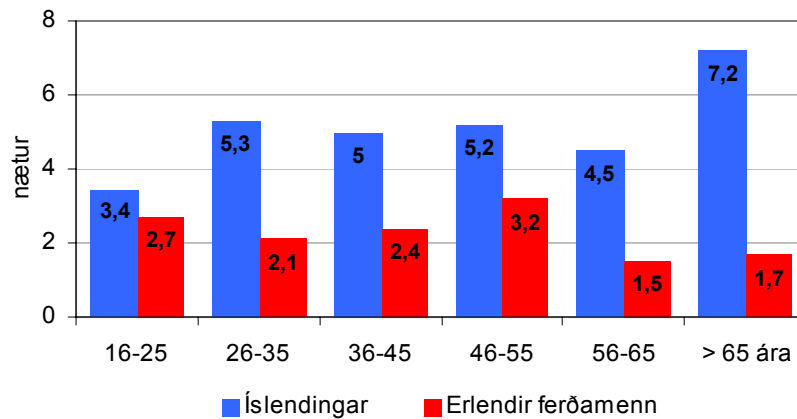
Heildarlengd ferðar og dvöl á Vestfjörðum



Þegar meðalfjöldi gistinga á norðanverðum Vestfjörðum er greind eftir aldurshópum kemur í ljós að Íslendingar eldri en 65 ára dvöldu þar lengst, um viku að jafnaði en fólk á aldrinum 16-25 ára helmingi skemur. Erlendir ferðamenn 55 ára og eldri dvöldu þar hins vegar skemur en þeir sem yngri voru.

¹⁰. Könnun RRF meðal ferðamanna á Látrabjargi og í Vestur-Barðastrandarsýslu sumarið 2002 bendir til þess sama, þ.e. að næturgestir þar hafi gist þórrann af sínum gistinóttum á Vestfjörðum á sunnanverðum landshlutanum. Ekki hefur verið gerð sambærileg könnun meðal gesta í Strandasýslu en ekki er ólíklegt að þar sé, a.m.k. að hluta til, svipað uppi á teningnum, enda auðvelt að eyða þar viku í skoðunarferðir án þess að fara víðar.

16. mynd Dvöl á norðanverðum Vestfjörðum eftir aldurshópum



Erlendir ferðamenn á eigin vegum dvöldu að jafnaði 2,6 nætur á norðanverðum Vestfjörðum en erlendir ferðamenn í hópferð 1,8 nætur. Samkvæmt því voru nær þrjár af hverjum fjórum gistinóttum erlendra ferðamanna í könnuninni á norðanverðum Vestfjörðum meðal fólks á eigin vegum en rúmlega fjórðungur meðal ferðamanna í skipulagðri hópferð.

Þá er athyglisvert að erlendir ferðamenn á eigin bílum (farþegar með ferjunni Norrönu) gistu að jafnaði 3,4 nætur á norðurhluta Vestfjarða, fólk sem notaði áætlunarbíl gisti að jafnaði 2,3 nætur, þeir sem nýttu bílaleigubíl í 2 nætur og þeir sem voru í hópferðabílum (í hópferð) að jafnaði í 1,8 nótt eins og áður greinir.

Íslendingar dvöldu mismengi á norðanverðum Vestfjörðum eftir föruneysi. Þeir sem voru á ferð með vinum eða ættingjum dvöldu að jafnaði 5,6 nætur á svæðinu, barnafjölskyldur 5,1 nótt, vinnu- og klúbbfélagar í 4,8 nætur, fólk með maka 4,7 nætur. Þeir sem voru einir á ferð dvöldu styst, 3,6 nætur að jafnaði.

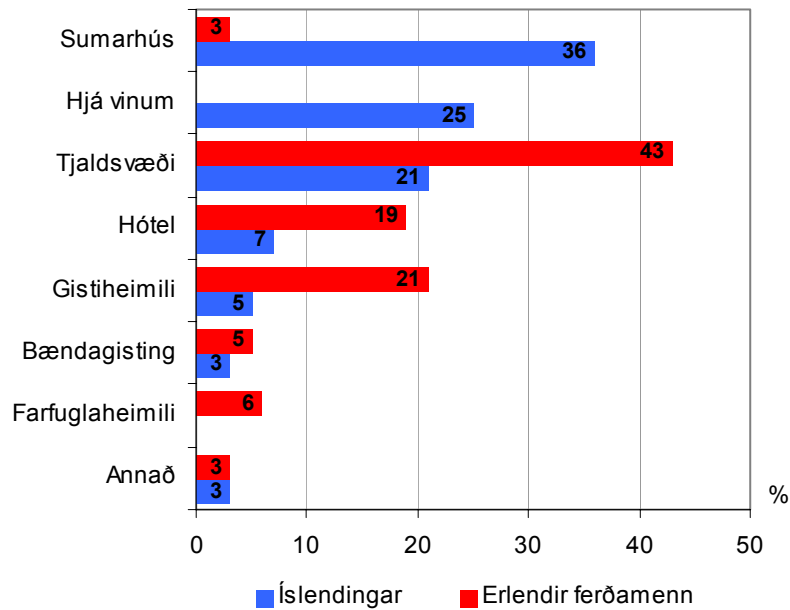
Fólk með búsetu á suðvesturhorninu (Reykjavík og Reykjanesi) dvaldi að jafnaði í 5,2 nætur á norðurhluta Vestfjarða en íbúar af landsbyggðinni í 4,8 nætur.

4.9 Gistimáti

Mikill munur var á gistimáta Íslendinga og erlendra ferðamanna á norðanverðum Vestfjörðum. Hlutfallslega flestar gistinætur Íslendinga voru í sumarhúsum eða íbúðum en síðan hjá vinum og á tjaldsvæðum. Einungis 15% af gistinóttum þeirra voru á hótélum, gistiheimilum eða í bændagistingu.

Flestar gistinætur erlendra ferðamanna voru hins vegar á tjaldsvæðum en síðan á gistiheimilum og á hótélum. Þannig voru 45% af gistinóttum erlendra ferðamanna á hótélum, gistiheimilum eða í bændagistingu.

17. mynd Hlutfall nátta eftir gistimáta á norðanverðum Vestfjörðum



Þrátt fyrir að flestar gistinætur Íslendinga væru í sumarhúsum/-íbúðum þá gistu hlutfallslega flestir þeirra á tjaldsvæðum en dvöldu þar að jafnaði nær helmingi skemur en þeir sem gistu í sumarhúsunum. Næsta tafla sýnir meðalfjölda gistinátta svarenda eftir gistimáta, hlutfall gistinátta og hlutfall gesta sem nýttu sér mismunandi gistingu.¹¹

11. tafla Meðalfjöldi nátta, hlutfall þeirra og hlutfall gesta eftir gistimáta á norðanverðum Vestfjörðum

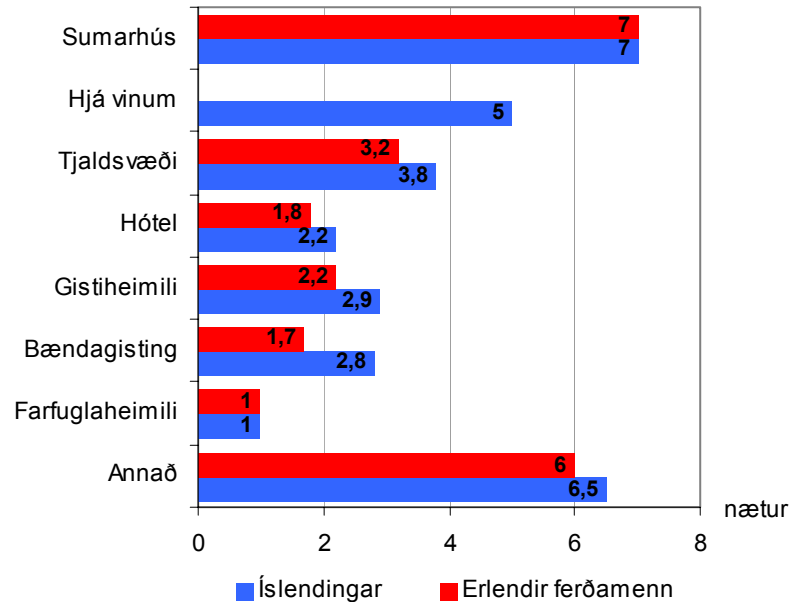
	ÍSLENDINGAR			ÚTLENDINGAR		
	meðalfjöldi gistinátta	hlutfall gistinátta %	hlutfall gesta %	meðalfjöldi gistinátta	hlutfall gistinátta %	hlutfall gesta %
Sumarhús	1,81	36	26	0,07	3	1
Hjá vinum	1,25	25	25	0,00	0	0
Tjaldsvæði	1,08	21	28	1,03	43	32
Hótel	0,36	7	16	0,44	19	23
Gistiheimili	0,27	5	10	0,51	21	23
Bændagisting	0,13	3	5	0,11	5	7
Farfuglaheimili	0,01	0	0	0,15	6	15
Annað	0,13	3	2	0,06	3	1
ALLS	5,04	100	112	2,37	100	102

Þegar sjónum er eingöngu beint að þeim sem nýttu eitthvað mismunandi gistimáta kemur í ljós að meðaldvöl næturgesta í sumarhúsum var 7 nætur og að þeir sem gistu í annars konar gistingu var um 6 nætur. Íslendingar sem gistu hjá vinum dvöldu þar að jafnaði 5

¹¹. Samkvæmt þessum niðurstöðum nýttu 12% Íslendinga sér tvenns konar gistingu á svæðinu en einungis 2% erlendra ferðamanna eins og sést á samtölunni í dálkinum "hlutfall gesta %".

nætur. Á tjaldsvæðum dvaldi fólk að jafnaði 3,5 nætur, 2,5 nætur á gistiheimilum, 2 nætur á hóteli en einungis að jafnaði eina nótt á farfuglaheimili.

18. mynd Meðalfjöldi nátta eftir gistimáta á Norður-Vestfjörðum
þeir sem nýttu sér viðkomandi gistingu



Athyglisvert er að skoða gistimáta fólks eftir föruneyti þess. Í næstu töflu má sjá gistimáta Íslendinga eftir föruneyti.¹² Barnafólk var mest í sumarhúsum eða á tjaldsvæðum en síðan hjá vinum. Fólk með maka í för var mest á tjaldsvæðum en síðan hjá vinum eða á hóteli. Fólk með vinum eða ættingjum í för gistu mest hjá vinum en síðan á hóteli og í sumarhúsum. Þeir sem voru einir á ferð gistu mest hjá vinum en síðan á gistiheimilum og á hóteli. Um fjórðungur fólks á ferð með vinum eða ættingjum nýttu sér tvo gistimöguleika á norðanverðum Vestfjörðum.

12. tafla Gistimáti Íslendinga eftir föruneyti

%	Barna- fjölskyldur	Maki	Vinir	Einn	Vinnu /- klúbbfél.
Sumarhús	29	13	22	0	0
Hjá vinum	25	22	41	50	0
Tjaldsvæði	29	38	19	0	0
Hótel	12	18	25	17	50
Gistiheimili	5	13	13	33	25
Bændagisting	6	4	3	0	0
Farfuglaheimili	0	2	0	0	0
Annað	2	0	3	0	25
ALLS	108	110	126	100	100

¹². Erlendir ferðamenn voru of fáir til að raunhæft væri að skoða þá á sama hátt.

Erlendir ferðamenn á eigin vegum gistu mest á tjaldsvæðum í ferð sinni um norðanverða Vestfirði en síðan á hóteli. Erlendir ferðamenn í hópferð gistu hins vegar mest á gistiheimilum en síðan á farfuglaheimili.

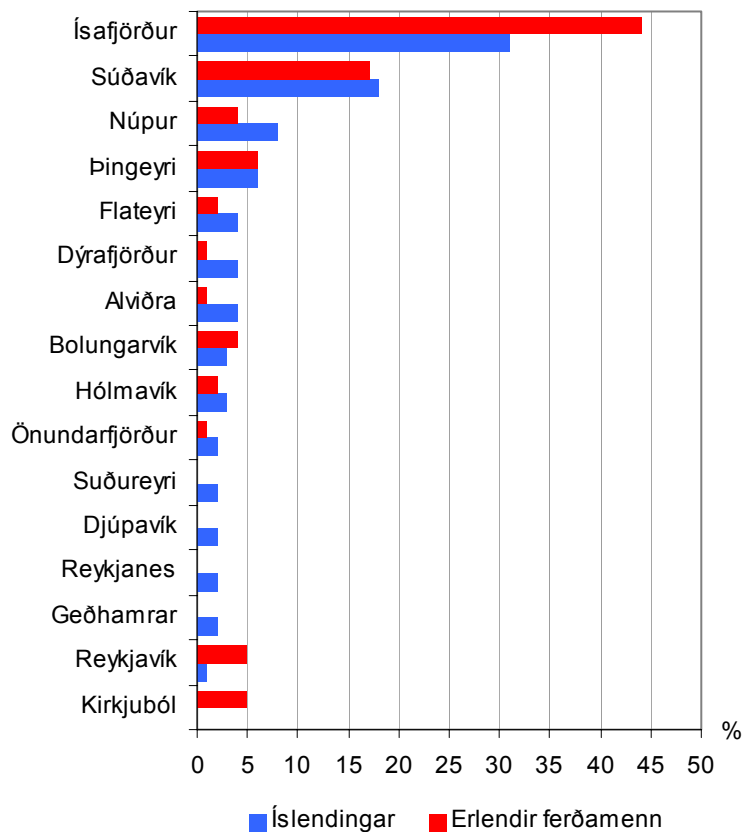
4.10 Gististaðir síðustu nótt og þá næstu

Gististaðir síðustu nótt

Flestir höfðu gist á Ísafirði síðustu nótt (mun hærra hlutfall erlendra ferðamanna en Íslendinga) síðan í Súðavík og þá að Núpi eða á Þingeyri. Nokkuð var um að erlendu ferðamennirnir hefðu gist í Reykjavík eða að Kirkjubólí.

19. mynd

Gististaðir síðustu nótt



1-2 Íslendingar gistu auk þess á eftirtöldum stöðum síðustu nótt:

Kópavogur, Norðurfjörður, Mjóifjörður, Bitrufjörður, Blönduós, Heydalur, Seyðisfjörður, Stakkhamrar (Snæfellsnesi), Ögur, Bjarkarlundur, Hnífsdalur, Keldudalur, Arnarfjörður, Hrafnseyri, Ingjaldssandur, Flókalundur, Engidalur.

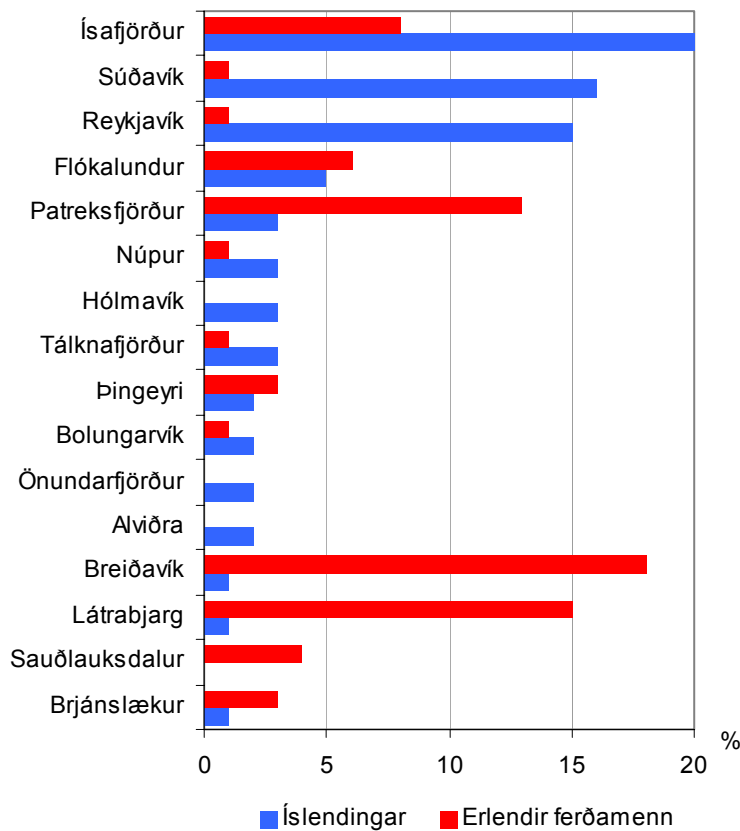
1-2 erlendir ferðamenn nefndu eftirfarandi gististaði sem þeir dvöldu á síðustu nótt: Hvammstangi, Sæból, Hrafnfjörður, Drangnes, Skálavík, Hrafnseyri, Tálknafjörður.

Gististaðir næstu nótt

Afgerandi munur er á því hvar Íslendingar og erlendir ferðamenn ætluðu að gista næstu nótt. Þannig var algengast að Íslendingar ætluðu að gista á Ísafirði, Súðavík eða í Reykjavík. Erlendir ferðamenn ætluðu hins vegar helst að gista í Breiðuvík, við Látrabjarg eða á Patreksfirði. Þar sem Breiðavík liggur við Látrabjarg sunnanvert má segja að um þriðjungur erlendra ferðamanna hafi ætlað að gista í nágrenni Látrabjargs næstu nótt en einungis 2% Íslendinga. Þetta sýnir betur að Íslendingar heimsækja norðanverða Vestfirði í sérstakri ferð og fara fremur lítið um sunnanverða Vestfirði í ferð sinni, öfugt við erlenda ferðamenn. Þetta sýnir jafnframt mikið aðdráttarafl Látrabjargs fyrir erlenda ferðamenn.

20. mynd

Gististaðir næstu nótt



1-2 Íslendingar ætluðu auk þess að gista á eftirtöldum stöðum næstu nótt:

Dýrafjörður, Suðureyri, Flateyri, Búðardalur, Kópavogur, Djúpavík, Reykjanes, Bitrufjörður, Blönduós, Heydalur, Selfoss, Geðhamrar, Borgarnes, Barðaströnd, Hnífsdalur, Vatnsfjörður, Reykhólar, Arnarfjörður, Akureyri, Hrafnseyri, Aðalvík, Skagafjörður, Bíldudalur, Örylgshöfn, Hænuvík, Snæfellsnes, Skagaströnd.

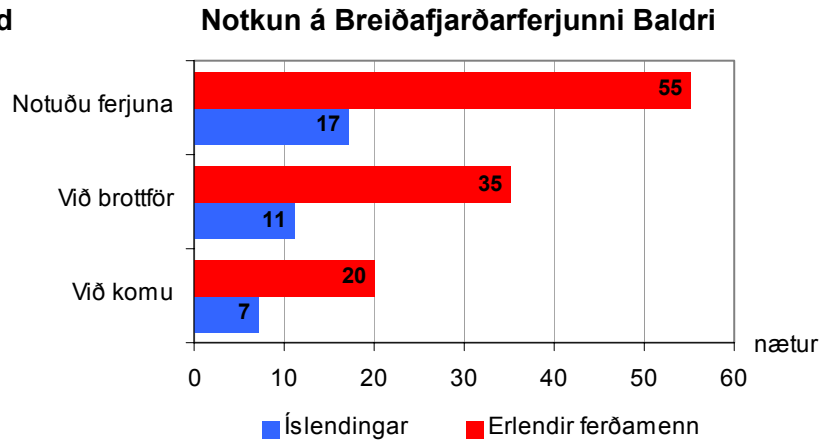
1-2 útlendingar nefndu eftirfarandi gististaði sem þeir ætluðu að dvelja á næstu nótt: Borgarnes, Barðaströnd, Flatey, Dynjandi, Reykhólar, Grundarfjörður, Aðalvík.

4.11 Farartæki

Breiðafjarðarferjan Baldur

55% erlendra ferðamanna í könnuninni og 17% Íslendinga nýttu sér Breiðafjarðarferjuna Baldur. Algengara var að fólk nýtti ferjuna við brottför af Vestfjörðum en við komu.¹³ Þeir sem nýttu ferjuna í báðum leiðum voru teljandi á fingrum annarrar handar.

21. mynd



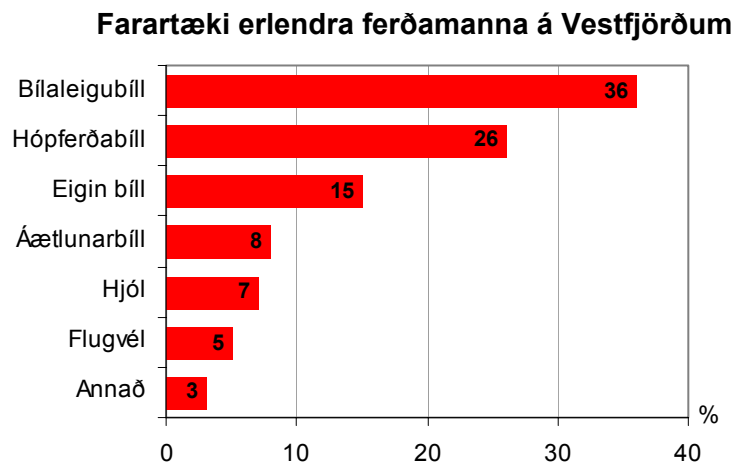
Það er athyglisvert að rúmlega 90% þeirra erlendu ferðamanna sem voru í hópferð nýttu sér Baldur en 36% þeirra sem voru á eigin vegum.

Farartæki innan Vestfjarða

96% Íslendinga voru á ferð á eigin bíl, 2% á bílaleigubíl og 1% á ferð með áætlunarbíl og 1% með hópferðabíl.

Flestir erlendu ferðamennirnir voru á bílaleigubíl og rúmlega fjórðungur ferðuðust með hópferðabíl. 15% voru á eigin bíl og komu því líklega nær allir með ferjunni Norrönu til landsins. Einungis 8% nýttu sér áætlunarbíl og 5% komu á svæðið með flugi.

22. mynd



¹³. Þessu ber þó að taka með þeim fyrirvara að flestir tóku þátt í könnuninni nálægt Þingeyri á leið út af svæðinu en færri þegar þeir voru á leið burtu nærri Súðavík.

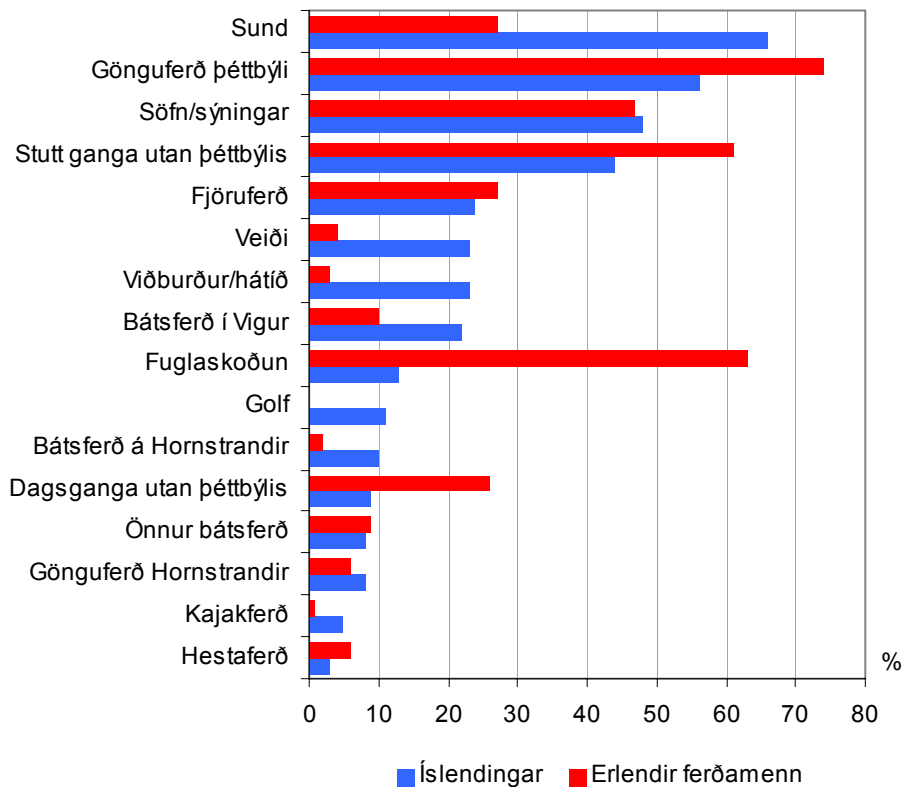
4.12 Afþreying

Mikill munur er á því hvaða afþreyingu erlendir og innlendir ferðamenn stunduðu í heimsókn sinni á norðanverðum Vestfjörðum. Íslendingar fóru mest í sund, gönguferð í þéttbýli, á söfn/sýningar eða í stutta göngu utan þéttbýlis.

Erlendir ferðamenn fóru mest í gönguferð í þéttbýli, stutta göngu utan þéttbýlis, stunduðu fuglaskoðun eða fóru á safn/sýningu.

23. mynd

Afþreying á norðanverðum Vestfjörðum



Þessar niðurstöður gefa gagnlegar ábendingar um mismunandi áhugasvið innlendra og erlendra ferðamanna. Hinn mikli munur á sundiðkun hópanna, Íslendingum í hag, vekur athygli. Hið sama má segja um þá niðurstöðu að nær tveir af hverjum þremur erlendum ferðamönnum hafi stundað fuglaskoðun og að þeir stunda allar tegundir gönguferða meira en Íslendingar. Niðurstöðurnar benda einnig á vannýtt tækifæri, s.s. að örva áhuga erlendra ferðamanna á veiðiskap, sundferðum og golfiðkun eða áhuga Íslendinga á fuglaskoðun o.s.frv.

4.13 Viðkomustaðir

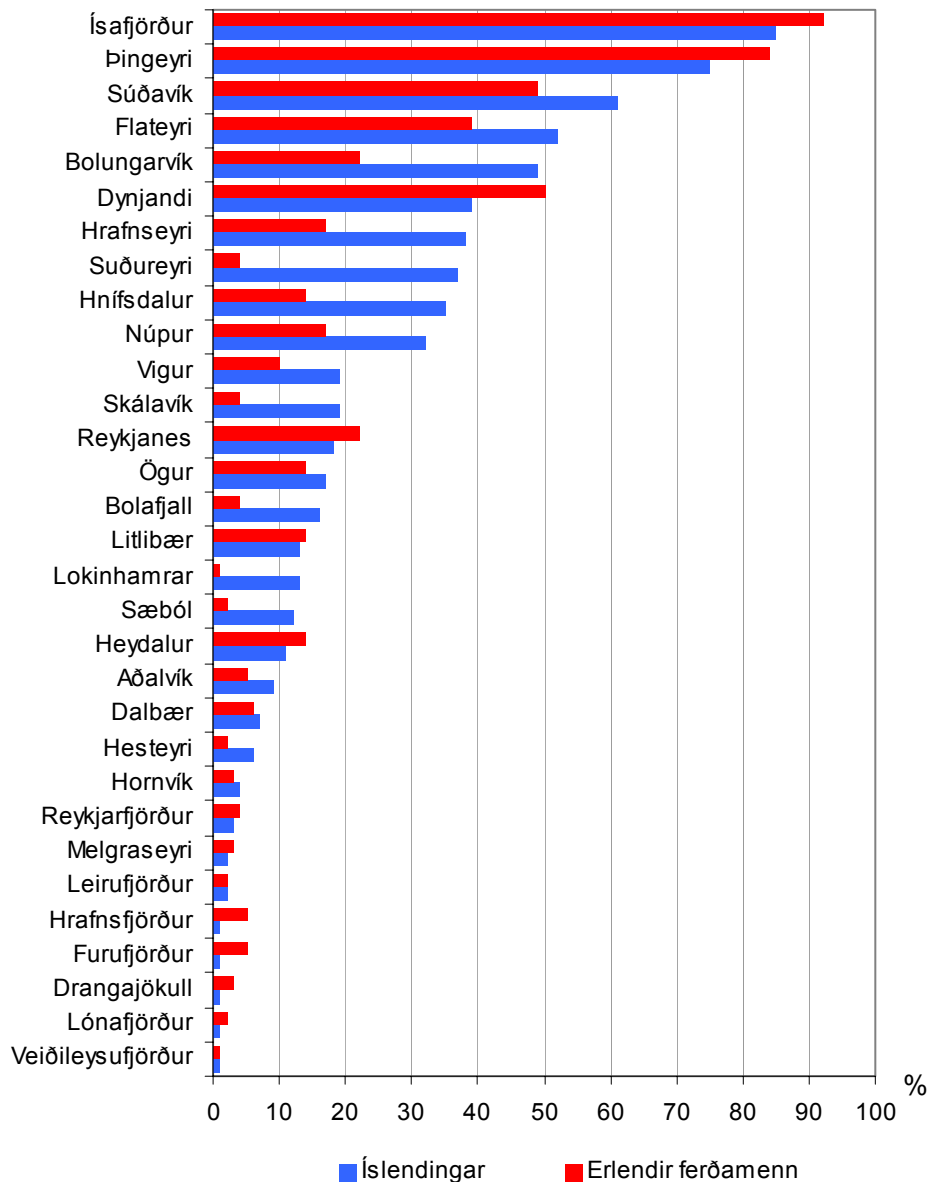
Viðkomustaðir á norðanverðum Vestfjörðum

Pátttakendur í könnuninni voru beðnir um að merkja við þá staði á norðanverðum Vestfjörðum sem þeir höfðu haft einhverja viðdvöl á í þessari ferð eða ætluðu sér að gera.

Verulegur munur var á viðkomustöðum innlendra og erlendra ferðamanna. Dreifast Íslendingar mun betur um svæðið en erlendir ferðamenn. Þannig komu Íslendingar mun fremur á Bolungarvík, Hrafnseyri, Suðureyri, Núpi og í Skálavík en erlendir ferðamenn. Heldur hærra hlutfall erlendra ferðamanna en Íslendinga komu þó að Ísafirði, Þingeyri og Dynjandi (Fjallfossi) af þeim stöðum sem mest voru sóttir. Þá komu erlendir ferðamenn hlutfallslega nokkuð meira að Reykjanesi.

24. mynd

Viðkomustaðir á norðanverðum Vestfjörðum

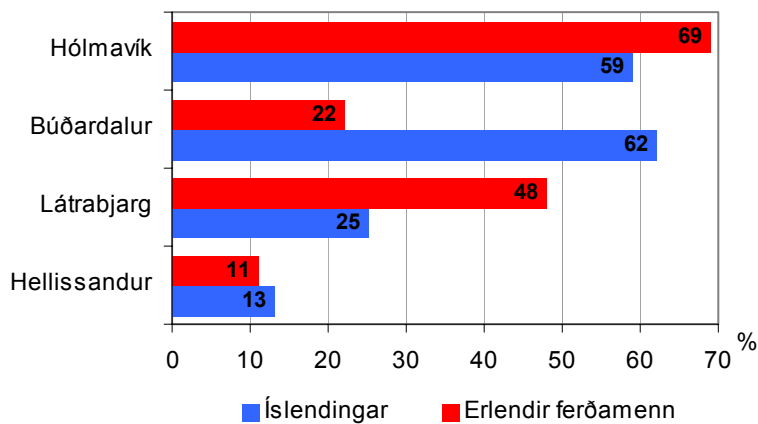


Viðkomustaðir á nálægum stöðum og landsvæðum

Til að átta sig betur á ferðamynstri gesta á norðanverðum Vestfjörðum voru þeir spurðir hvort þeir hefðu haft eða áformuðu viðkomu á eftirtöldum stöðum sem eru í nágrenni svæðisins eða nærri innkomuleiðum á Vestfirði: Látrabjargi, Hólmavík, Búðardal eða Hellissandi.

Niðurstaðan er sú að um 59-62% Íslendinga höfðu viðkomu á Hólmavík og í Búðardal, fjórðungur fór eða ætlaði á Látrabjarg og 13% á Hellissand. Meðal erlendra ferðamanna höfðu nær 70% viðkomu á Hólmavík, tæplega helmingur fór á Látrabjarg, 22% höfðu viðkomu í Búðardal og 11% á Hellissandi.¹⁴

25. mynd Viðkomustaðir á nálægum stöðum og landsvæðum



Þá er ljóst að a.m.k. 55% erlendra ferðamanna og 17% Íslendinga fóru um Stykkishólm í ferðinni, þ.e. þeir sem nýttu sér Breiðafjarðarferjuna Baldur. Líklegt er að langflestir erlendu ferðamannanna sem fóru með Baldri hafi haft einhverja viðdvöl í Stykkishólmi en líklega færri Íslendingar (margir komið þar áður). Auk þess gætu fleiri svarendur hafa farið um Stykkishólm í ferðinni án þess að hafa nýtt sér ferjuna.

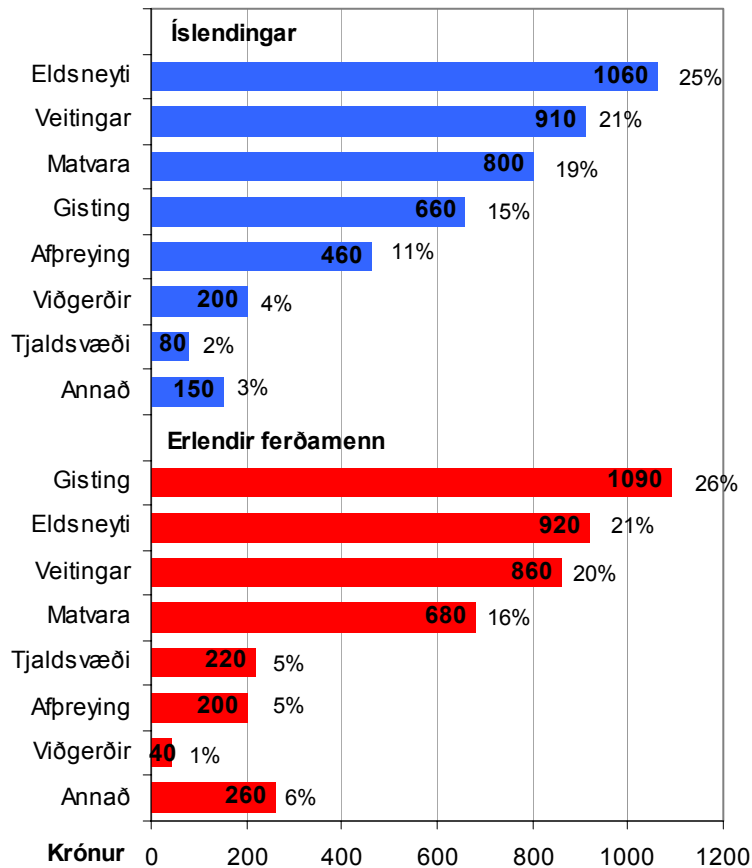
¹⁴. Ekki var spurt hvort fólk hefði viðkomu í Hólmavík eða Búðardal í báðum leiðum, inn og út af Vestfjörðum, sem telja má víst að nokkuð sé um slíkt.

4.14 Útgjöld

Rúmlega 60% þátttakenda í könnuninni sundurliðuðu útgjöld sín síðasta sólarhringinn. Miðað við niðurstöðurnar voru dagleg útgjöld einstaklinga að jafnaði 4.310 kr meðal Íslendinga en 4270 krónur hjá erlendum ferðamönnum.¹⁵

26. mynd

Dagleg meðal útgjöld einstaklings á norðanverðum Vestfjörðum sundurliðað



Samkvæmt þessu eyddu Íslendingar mestu í eldsneyti en síðan í veitingar og matvöru. Erlendir ferðamenn eyddu hins vegar mestu í gistingu, aðra en gistingu á tjaldsvæðum, en síðan í eldsneyti og veitingar. Íslendingar vörðu meiri fjármunum í afþreyingu og bifreiðaviðgerðir en erlendir ferðamenn meiru í gistingu á tjaldsvæðum.

Eins og nefnt var í kafla 5.8 dvöldu erlendir ferðamenn í könnuninni að jafnaði 2,4 nætur á norðanverðum Vestfjörðum en Íslendingar að jafnaði 5 nætur. Því má lauslega áætla að dagleg útgjöld hvers erlends ferðamanns á svæðinu hafi að jafnaði verið 10.300 kr en 21.500 kr meðal hvers Íslending. Samkvæmt því voru útgjöld hvers Íslending sem kom á

¹⁵. Taka ber þessum niðurstöðum með fyrirvara, einkum hvað varðar erlenda ferðamenn. Þó má geta þess að þær eru í góðu samræmi við niðurstöður úr könnun RRF meðal ferðamanna í Vestur-Barðastrandarsýslu sumarið 2002. Þar var niðurstaðan að dagleg meðalútgjöld Íslendinga á svæðinu væru 4.140 kr en 4.460 kr meðal erlendra ferðamanna.

svæðið tvöfalt hærrí en hvers erlends ferðamanns. Útgjöld erlendra ferðamanna voru hins vegar mjög misjöfn eftir því hvaða gistimáta þeir notfærðu sér. Þannig voru meðalútgjöld erlendra hótélgesta 7.150 kr á sólarhring en um eða innan við 3.000 kr meðal þeirra sem gistu í tjaldi eða á gistiheimilum. Kannanir sýna að dagleg útgjöld erlendra ferðamanna á Íslandi eru að jafnaði 8-10.000 kr, hæst á höfuðborgarsvæðinu. Þær niðurstöður benda til þess að útgjöld erlendra ferðamanna, fremur en Íslendinga, kunni að vera vanáætluð. Nánari kannana á útgjöldum ferðamanna á norðanverðum Vestfjörðum er þörf til að fá úr þessu skorið.

Hér að framan var áætlað að fjöldi gistinátta Íslendinga á norðanverðum Vestfjörðum hefðu verið um 120 þúsund árið 2003 og gistinætur útlendinga hefðu verið nálægt 25 þúsund. Alls er því áætlað að gistinætur ferðamanna á Vestfjörðum árið 2003 hafi verið um 145 þúsund, þar af 83% meðal Íslendinga og 17% meðal erlendra ferðamanna.

Miðað við dagleg útgjöld hér að framan má því lauslega áætla útgjöld innlendra næturgesta á svæðinu rúmlega 500 milljónir árið 2003 og erlendra næturgesta yfir 100 milljónir, eða alls rúmlega 600 milljónir. Alls er gert ráð fyrir að um 27 þúsund Íslendingar og um 11 þúsund erlendir ferðamenn standi á bak við þessi útgjöld næturgesta á norðanverðum Vestfjörðum 2003, um 38 þúsund manns. Meðal-



Ósvör við Bolungarvík

útgjöld hvern næturgest voru samkvæmt því um 18 þúsund þúsund krónur meðal á dvölinni stóð. Hér við bætast útgjöld 8-10 þúsund dagsferðamanna og ferðamanna með skemmtiferðaskipum.

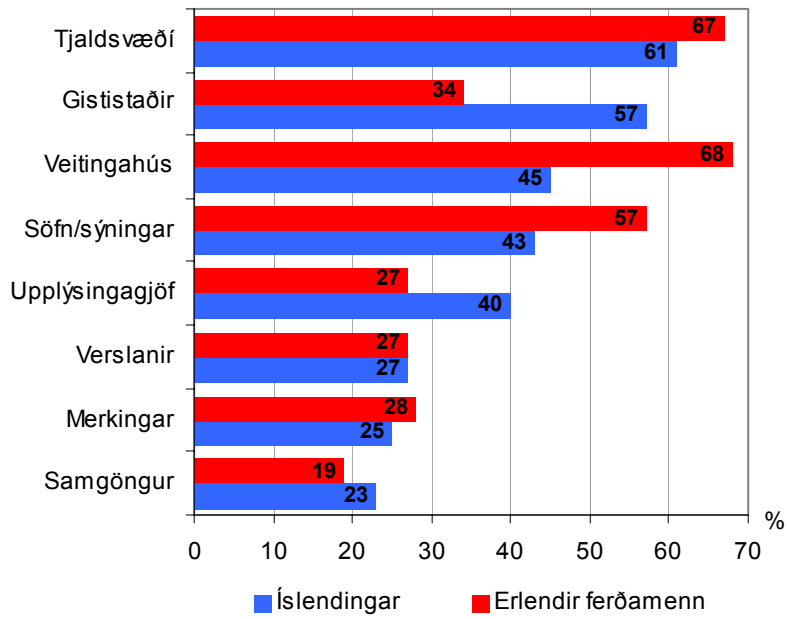
Hér er því lauslega áætlað að útgjöld ferðamanna á norðanverðum Vestfjörðum árið 2003 hafi verið 500-700 milljónir, a.m.k. 80% meðal innlendra ferðamanna.

4.15 Álit á þjónustu

Spurt var um álit fólks á nokkrum þáttum ferðapjónustu á norðanverðum Vestfjörðum. Margir töldu sig ekki dómbæra á einstaka þjónustuþætti. Íslendingar töldu sig síst geta dæmt um gæði tjaldsvæða og gististaða á svæðinu en erlendir ferðamenn voru síst dómbærir á veitingahúsin, tjaldsvæðin og söfn/sýningar.¹⁶ Hins vegar töldu 73-85% svarenda sig geta dæmt um gæði verslana, merkinga og samgangna á svæðinu.

¹⁶. Þetta háa hlutfall þeirra sem ekki eru dómbærir á einstaka þjónustuþætti er verulegt umhugsunarefni fyrir ferðamálayfirvöld og ferðapjónustuaðila á svæðinu. Markmiðið hýtur að vera að sem flestir geti

27. mynd Ekki dómbærir á þjónustu á norðanverðum Vestfjörðum



Íslendingar sem afstöðu tóku voru ánægðastir með söfn/sýningar, tjaldsvæðin og gististaðina á norðanverðum Vestfjörðum en síst með veitingahúsin, merkingar og samgöngur.



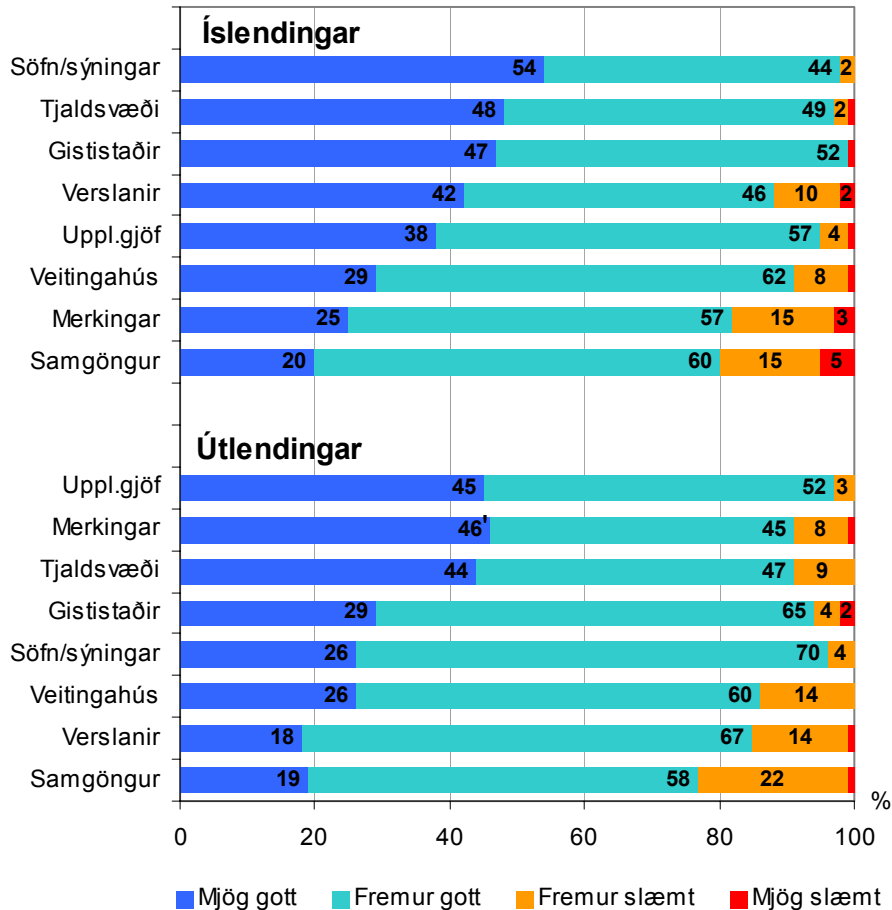
Neðstikaupstaður á Ísafirði

dæmt um gæði þjónustunnar, ekki síst veitingahúsin, söfn og sýningar sem markmiðið er að sem flestir nýti sér. Eðlilegra er að fólk geti síður dæmt um mismunandi tegundir gististaða þar sem algengast er að fólk nýti sér einn ákveðinn gistimáta.

Afstaða erlendra ferðamanna var í ýmsu talsvert frábrugðin. Þeir voru sáttastir við upplýsingagjöfina, merkingar og tjaldsvæði en síst með veitingahús, verslanir og samgöngur. Þá fá söfnin og gististaðirnir einungis þokkalega dóma.

28. mynd

Álit á þjónustu á norðanverðum Vestfjörðum
þeir sem afstöðu tóku

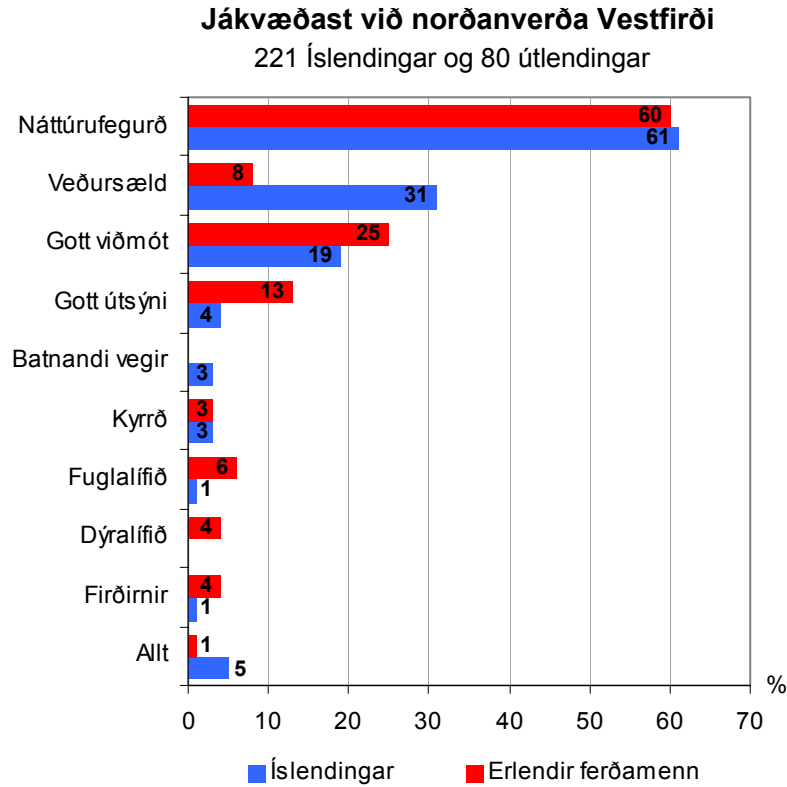


4.16 Jákvæðast við norðanverða Vestfirði

Spurt var hvað gestir teldu jákvæðast við norðanverða Vestfirði. Spurningunni svöruðu 221 Íslendingar (76%) og 80 erlendir ferðamenn (71%).

Meirihluti beggja hópanna töldu að náttúrufegurðin væri það jákvæðasta við svæðið. Næst nefndu Íslendingar veðursældina og síðan gott viðmót heimamanna. Í öðru sæti hjá erlendum ferðamönnum var gott viðmót heimamanna og síðan gott útsýni. Erlendir ferðamenn nefndu fuglalífið og dýralífið mun oftar en Íslendingar. Íslendingar nefndu hins vegar að allt væri jákvætt og batnandi vegi sem það jákvæðasta en erlendir ferðamenn síður.

29. mynd



3-4 Íslendingar nefndu auk þess eftirtalið sem það jákvæðasta við norðanverða Vestfirði: ættingjar, ferð í Vigur, fjöllin, Hornstrandir, margt að skoða, saga og minjar.

1-2 þeirra nefndu eftirtalið: Súðavík, Grænlenskar nætur, merktar gönguleiðir, Bónus á Ísafirði, æskuslóðirnar, vegaframkvæmdir, gróðursæld, fallegar fjörur, góðar merkingar, Jökulfirðir, Unglingalandsmótið, golfvellir, matur á Flateyri.

1-2 erlendir ferðamenn nefndu eftirtalið sem það jákvæðasta við norðanverða Vestfirði: hreinleg salerni, Skrúður, Reykjanes, fallegar fjörur, góð upplýsingamiðstöð, Súðavík, Ísafjörður, fjöllin, sundlaugar.

5.16 Neikvæðast við norðanverða Vestfirði

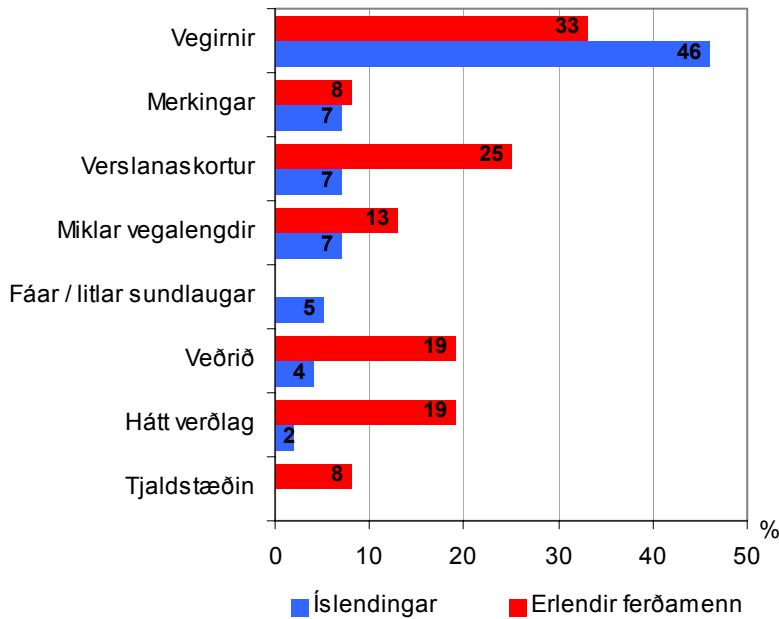
Spurt var hvað gestir teldu neikvæðast við norðanverða Vestfirði. Spurningunni svöruðu 100 Íslendingar (34%) og 36 erlendir ferðamenn (33%).

Flestir töldu að slæmir vegir væri það neikvæðasta við svæðið. Íslendingar nefndu síðan að merkingum væri ábótavant, verslanir þyrftu að vera víðar og miklar vegalengdir væru á milli þjónustustaða. Erlendir ferðamenn nefndu talsvert skort á verslunum, hátt verðlag og slæmt veður sem það neikvæðasta við svæðið.

30. mynd

Neikvæðast við norðanverða Vestfirði

100 Íslendingar og 36 útlendingar



1-3 Íslendingar nefndu auk þess eftirtalið sem það neikvæðasta við norðanverða Vestfirði: of fáar útisund-laugar, snyrtimennsku áfátt, leiðinlegir bensínsjálfsalar, Þorska-fjarðarheiðin, strjálbýlt, einbreið klæðning á vegum, einhæfar veitingar, vantar útisundlaug á Súðavík og Ísafirði, lítið um afþreyingu, langir firðir, vantar 25 m sundlaug á Ísafirði, mjólkurvörur víða eingöngu til í sjoppum, dýrt í ferju um Djúp og Hornstrandir,



Vaskir víkingar á Þingeyri

sundlaugar of lítið opnar, niðurníðsla á Flateyri eftir snjóflóðið, vantar upplýsingar um hvað hægt sé að gera á Ísafirði, slæm rúm á hótél Eddu, Hótél Reykjanes, vantar útskot/áningarstaði á nýju vegina, neikvæðir íbúar, staðir að drabbast niður, sorpbrennslustöðin Funi, snyrtiaðstaða að Látrum í Aðalvík, engin sorpbrennslustöð frá Súðavík að Hólmavík, vatnar kaffihús á Þingeyri, vegurinn frá Ingjaldssandi í Svalvoga, vantar hraðbanka á Þingeyri, ekki tjaldstæði fyrir fólk með hunda, bensínafgreiðslu ábótavant.

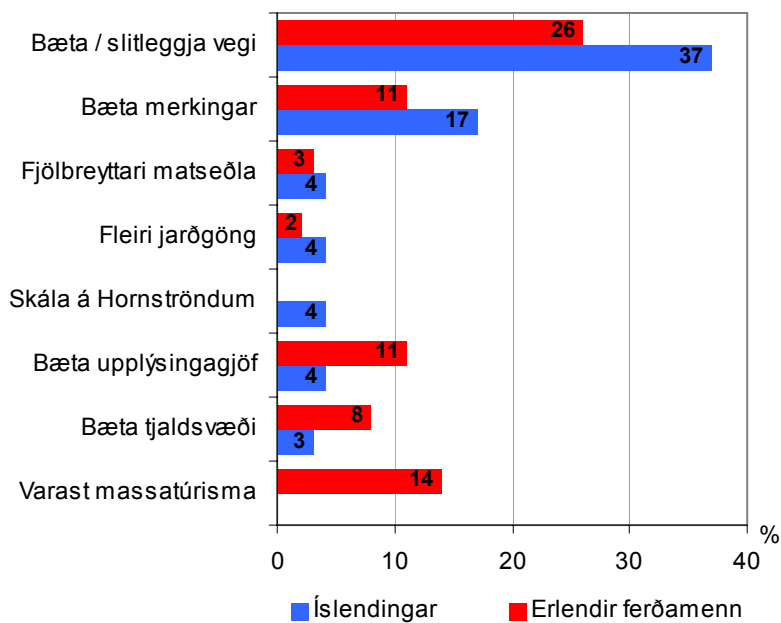
1-2 erlendir ferðamenn nefndu eftirtalið sem það neikvæðasta við norðanverða Vestfirði: löng keyrsla, tjaldstæðið á Ísafirði, fáir gististaðir, Ísafjörður, dýrt í ferju um Djúp og Hornstrandir, vantar fleiri veitingastaði, hávaði á tjaldsvæðum, ekki hægt að kaupa ferskan fisk, ekki áætlunarferðir á alla staði.

4.18 Tillögur um úrbætur og nýjungar í ferðamálum

Þátttakendum var gefinn kostur á að koma með tillögur til úrbóta eða nýjunga í ferðamálum á norðanverðum Vestfjörðum. Komu 84 Íslendingar (29%) og 35 erlendir ferðamenn (32%) með hugmyndir í þeim efnum.

Flestir nefndu að bæta þyrfti vegina og slitleggja meira og því næst að bæta þyrfti merkingar. Næst nefndu erlendir ferðamenn að Vestfirðingar ættu að forðast fjöldaferðamennsku og að bæta þyrfti upplýsingagjöf.

31. mynd Tillögur um úrbætur og nýjungar í ferðamálum á norðanverðum Vestfjörðum
84 Íslendingar og 35 útlendingar



1-3 Íslendingar komu auk þess með eftirtaldar tillögur:

Fegra þéttbýlisstaðina, efla þjónustu utan bæjanna, halda áfram að merkja gönguleiðir, fleiri brýr yfir firði, bæta sundlaugina á Súðavík, skjólsælli tjaldsvæði, fleiri ruslafötur, vantar fleiri hönnuð tjaldsvæði – ekki bara náttúrulegar flatir, merkja betur nöfn á fossum, merkja betur sögulega staði, lækka flugfargjöld til Vestfjarða, bæta aðstöðu til að losa ferðaklósett, laga fjallaslóða, opna gömlu kaupfélagsverslanirnar, fleiri hringleiðir, hafa eldsneytissölu í Djúpinu, of langt á milli bensínstöðva, sýna betur og kynna sérkenni svæðisins, fleiri útskot / áningarstaði við nýju vegina, útbúa góða ferðahandbók fyrir svæðið, fleiri kort og upplýsingabæklinga, heilsubúð, merkja betur vegi í Djúpinu, bæta salernisaðstöðu, fá rennandi vatn og loka kömrum í Aðalvík, gera meira á sviði útivistar, fleiri stikaðar slóðir, auka samvinnu milli norður- og suðurhluta Vestfjarða, gera meira í kynningarmálum, bæta alla aðstöðu fyrir ferðamenn í Djúpinu.

1-2 erlendir ferðamenn komu með eftirfarandi tillögur:

Bæta leiðanet áætlunarferða, lengja opnunartíma á tjaldsvæðum, opna söfn fyrr á morgnana, stað til að komast á internetið (internet-kaffi), vantar fiskbúðir, meiri íþróttatengda afþreyingu, brýr yfir firði, ódýrari ferju á Hornstrandir, að hægt verði að kaupa nýveiddan fisk á hafnarbökkunum, bæta upplýsingar um bátsferðir á Hornstrandir, efla upplýsingagjöf á flugvelli, meiri upplýsingar á frönsku, skjólsælli tjaldsvæði, meiri þjónustu fyrir utan þéttbýlisstaðina, fleiri verslanir á Þingeyri, fleiri sumarhótel, lækka flugfargjöld, merkja sögustaði betur, bjóða upp á tónlistarviðburði.



Ferðamenn framtíðarinnar í Skálavík

VIÐAUKAR

18 a. Nýttir þú þér Breiðafjarðarferjuna Baldur í ferðinni?

Nei ₁ Já ₂ b. Ef já. → Við komu
Við brottför

19 ÚTGJÖLD

a. Fjöldi sem útgjöldin eiga við, að þér sjálfum meðtölum! _____manns

b. Áætlaðu útgjöld ykkar síðastliðinn sólarhring (24 klst) með því að merkja fyrst við ykkar útgjaldaliði og síðan með því að setja inn upphæðir.

	Útgjaldaliðir	kr
Gisting	<input type="checkbox"/>	_____
Tjaldsvæði	<input type="checkbox"/>	_____
Veitingar	<input type="checkbox"/>	_____
Matvara	<input type="checkbox"/>	_____
Eldsneyti	<input type="checkbox"/>	_____
Bífreiðaviðgerðir	<input type="checkbox"/>	_____
Afþreying	<input type="checkbox"/>	_____
Annað	<input type="checkbox"/>	_____
Alls síðustu 24 klst		_____

c. Hvað áætlar þú að heildarútgjöld ykkar verði mikil á norðanverðum Vestfjörðum í þessari ferð?

_____kr

20. Hvað finnst þér jákvæðast í ferð þinni um norðanverða Vestfirði?

21. Hvað finnst þér neikvæðast í ferð þinni um norðanverða Vestfirði?

23. Tillögur að úrbótum/nýjungum í ferðaþjónustu á norðanverðum Vestfjörðum.

Dagur _____ Staður _____

Norðanverðir Vestfirðir: Viðhorfskönnun

Ágæti gestur.

Könnunin er gerð fyrir sveitarfélög á norðanverðum Vestfjörðum (Ísafjarðarbæ, Bolungarvíkurbæ og Súðavíkurrepp) til að afla aukinnar vitneskju um gesti á svæðinu. Jafnframt er leitað eftir skoðunum gesta á þjónustu og aðbúnaði til þess að enn betur megi gera í þeim efnum. Þátttaka þín í þessari könnun er mikilvæg og er liður í því að efla ferðaþjónustu svæðisins.

Gleðilega dvöl og þökk fyrir samvinnuna!

1. Kyn: karl ₁ kona ₂ 2. Aldur: _____ár

3. Starf: _____

4. Menntun að loknum grunnskóla:

minna en 2 ár ₁ 2-4 ár ₂ 5-8 ár ₃ meira en 8 ár ₄

5. Búseta - póstnúmer: _____

6. Hver er ferðamáti þinn? Merktu við fleira en eitt sé þess þörf.

Á eigin vegum ₁ Í hópferð ₂

Annað: _____

7. Með hverjum ferðast þú? Merktu við fleira en eitt ef það á við.

Einn ₁ Ættingjum/vinum ₄

Maka/sambúanda ₂ Vinnu-eða klúbbfélögum ₅

Fjölskyldu með barn/börn ₃ Annað: _____

8. Hve margar nætur stendur ferðin? _____nætur

Nætur á Vestfjörðum? _____nætur

Nætur á norðanverðum Vestfjörðum? _____nætur (sjá kort)

9. Hvað er langt síðan ákvörðun var tekin um að koma á Vestfirði?

Innan við vika 3-6 mánuðir

1-4 vikur 6-12 mánuðir

1-3 mánuðir Meira en ár

10. Hver er helsta ástæða þess að ákveðið var að heimsækja Vestfirði?

11 a. Hefur þú komið áður á norðanverða Vestfirði? Nei ₁ Já ₂

b. Ef já. Hve oft? _____ skipti

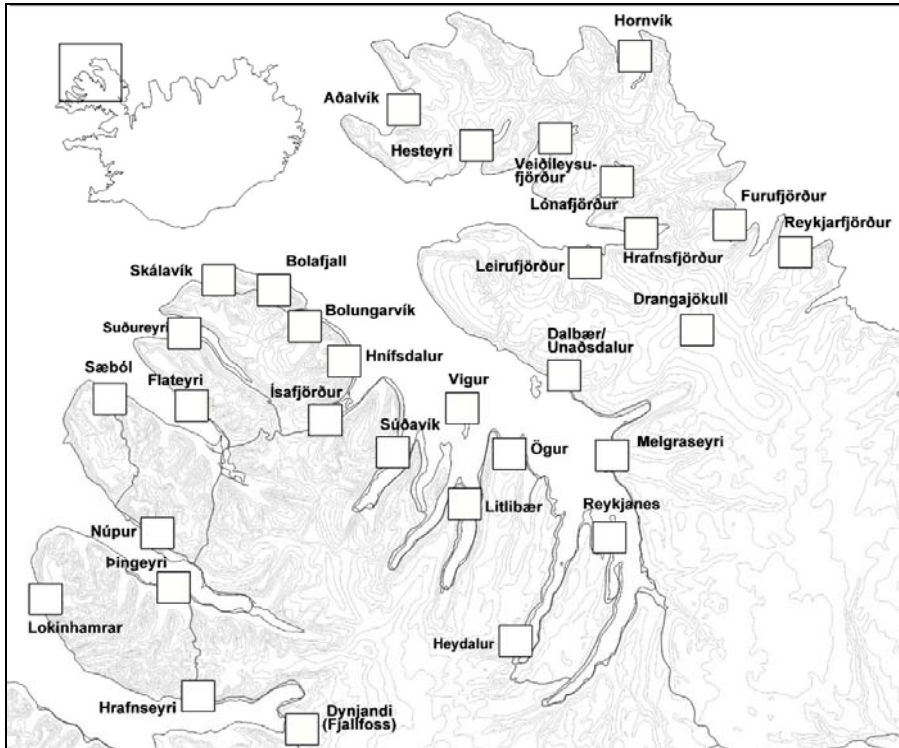
12 a. Aflaðir þú upplýsinga um norðanverða Vestfirði áður en þú komst?

Nei ₁ Já ₂ -> b. Hvar? Merktu við allt sem við á.

Hjá fjölskyldu/vinum Í auglýsingum
Á internetinu Í greinum í blöðum/tímaritum
Í ferðahandbókum Á upplýsingamiðstöð
Í öðrum bókum Í ferðabæklingum um Vestfirði

Annað: _____

13. Merktu (X) við þá staði á kortinu hér að neðan sem þú hefur einhverja viðdvöl á í þessari ferð eða ætlar þér að hafa. Ef þú ferð í lengri gönguferð á svæðinu þá merktu hana einnig inn á kortið (með línu).



14. Áttu leið á/um eftirtalda staði í þessari ferð?

Látrabjarg Nei ₁ Já ₂ Búðardal Nei ₁ Já ₂
Hólmavík Nei ₁ Já ₂ Hellissand Nei ₁ Já ₂

15. Hvaða farartæki notar þú á ferð þinni um Vestfirði? Merktu við það sem við á.

Einkabíl Bílaleigubíl
Áætlunarbíl Hópfærðabíl

Annað farartæki: _____

14 a. Á hvaða stað gistir þú síðastliðna nótt? _____

b. Hvar áformar þú að gista næstu nótt? _____

16. Hvernig gistir þú á norðurhluta Vestfjarða? Merktu fjölda náttu þar sem við á.

Nætur

Nætur

Hóтели _____ Bændagistingu _____

Gistiheimili _____ Tjaldsvæði _____

Farfuglaheimili _____ Hjá vinum _____

Annar gistimáti: _____

17. Hvaða afþreyingu stundaðir þú á norðanverðum Vestfjörðum í þessari ferð eða ætlar þér að gera? Merktu við allt sem þú gerðir eða ætlar að gera.

Sund Fuglaskoðun
Gönguferð í þéttbýli Bátsferð í Vigur
Gönguferð á Hornströndum Bátsferð á Hornstrandir
Stutt ganga utan þéttbýlis Önnur bátsferð
Dagsganga utan þéttbýlis Golf
Hestaferð Veidi
Fjöruferð Söfn/sýningar
Kajakferð Viðburður/hátíð

Annað: _____

17. Hvert er álit þitt á eftirtalinni þjónustu við ferðamenn á norðanverðum Vestfjörðum? Merktu við alla þætti.

	Mjög gott	Fremur gott	Fremur slæmt	Mjög slæmt	Veit ekki
Veitingahús	<input type="checkbox"/> ₁	<input type="checkbox"/> ₂	<input type="checkbox"/> ₃	<input type="checkbox"/> ₄	<input type="checkbox"/> ₅
Gististaðir	<input type="checkbox"/> ₁	<input type="checkbox"/> ₂	<input type="checkbox"/> ₃	<input type="checkbox"/> ₄	<input type="checkbox"/> ₅
Tjaldsvæði	<input type="checkbox"/> ₁	<input type="checkbox"/> ₂	<input type="checkbox"/> ₃	<input type="checkbox"/> ₄	<input type="checkbox"/> ₅
Verslanir	<input type="checkbox"/> ₁	<input type="checkbox"/> ₂	<input type="checkbox"/> ₃	<input type="checkbox"/> ₄	<input type="checkbox"/> ₅
Samgöngur	<input type="checkbox"/> ₁	<input type="checkbox"/> ₂	<input type="checkbox"/> ₃	<input type="checkbox"/> ₄	<input type="checkbox"/> ₅
Merkingar	<input type="checkbox"/> ₁	<input type="checkbox"/> ₂	<input type="checkbox"/> ₃	<input type="checkbox"/> ₄	<input type="checkbox"/> ₅
Upplýsingagjöf	<input type="checkbox"/> ₁	<input type="checkbox"/> ₂	<input type="checkbox"/> ₃	<input type="checkbox"/> ₄	<input type="checkbox"/> ₅
Söfn/sýningar	<input type="checkbox"/> ₁	<input type="checkbox"/> ₂	<input type="checkbox"/> ₃	<input type="checkbox"/> ₄	<input type="checkbox"/> ₅

The northern West Fjords: *Opinion survey*

This survey is being conducted for three counties in the northern West Fjords to gain knowledge about guests visiting the area. In addition, we are interested in the opinions of guests regarding services and facilities in order to make them even better. Your participation is important for improving tourism services in the area.

Have a pleasant stay and thank you for your co-operation!

- 20 a. Have you/will you use the ferryboat Baldur on this trip to the West Fjords?
 No ₁ Yes ₂ b. If yes. → To arrive at the West Fjords
 To depart from the West Fjords

EXPENSES

- 21 a. The number of persons to whom expenses apply-- include yourself!
 _____ persons.

- b. Estimate your expenses for the previous day (24 hrs.) by first marking the appropriate category, and then entering the amount.

	Expenses	ISK
Hotel/guesthouse	<input type="checkbox"/>	_____
Campground	<input type="checkbox"/>	_____
Restaurant	<input type="checkbox"/>	_____
Food	<input type="checkbox"/>	_____
Petrol	<input type="checkbox"/>	_____
Auto repairs	<input type="checkbox"/>	_____
Recreation	<input type="checkbox"/>	_____
Other	<input type="checkbox"/>	_____
Total the last 24 hrs:		_____ ISK

- c. What do you estimate your total expenses will be in the northern West Fjords on this trip? _____ ISK

22. What is the most positive aspect of your trip to the northern West Fjords?

23. What is the most negative aspect of your trip to the northern West Fjords?

24. Proposals for improvements/innovations in tourism services in the northern West Fjords.

1. Sex: Male ₁ Female ₂ 2. Age: _____ years
3. Occupation: _____
4. Secondary education (after mandatory level):
 < 2 years ₁ 2-4 years ₂ 5-8 years ₃ > 8 years ₄
5. Country of residence: _____
6. What are your travelling arrangements? *Tick more than one answer if appropriate.*
 Private travel ₁ Group tour ₂
 Other: _____
7. Who are you travelling with? *Tick more than one answer if appropriate.*
 Alone ₁ Relatives / friends ₄
 Spouse / partner ₂ Companions from work, club, etc. ₅
 Family with child(ren) ₃ Other: _____
8. How many nights will you stay in Iceland? _____ nights
 Nights in the West Fjords? _____ nights
 Nights in the northern West Fjords? _____ nights (see map)
9. How long ago did you decide to visit the West Fjords?
 < 7 days 3-6 months
 1-4 weeks 6-12 months
 1-3 months More than 1 year
10. What is the main reason for your visit in the West Fjords now?

- 11 a. Have you been to Iceland before? No ₁ Yes ₂ -> How often? _____
 b. Have you been to this area before? No ₁ Yes ₂ -> How often? _____

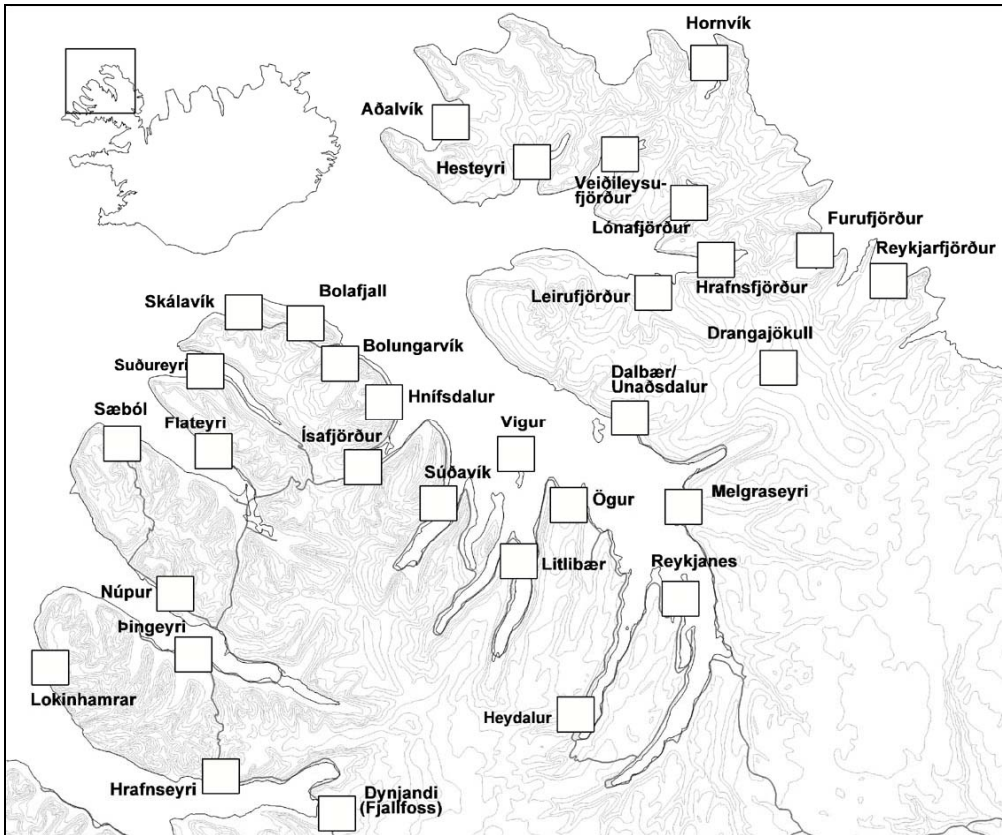
12 a. Did you collect information on the northern West Fjords before you arrived?

No 1 Yes 2 -> b. Where? Mark all that apply.

- From family/friends From advertisements
 From the Internet From newspaper/magazine articles
 From travel books From information centres
 From other books From brochures on the West Fjords

Other: _____

13. Put an "X" at the places on the map below where you stopped, or plan to stop, during this trip. If you went on a "long" hike, please indicate the route on the map by drawing a line.



14. Did you visit, or do you plan to visit, any of the following villages on this trip?

- Látrabjarg No 1 Yes 2 Búðardalur No 1 Yes 2
 Hólmavík No 1 Yes 2 Hellissandur No 1 Yes 2

15. What transportation do you use in the West Fjords? Mark as necessary.

- Private car Rental car
 Reg. scheduled bus Charter coach

Other: _____

16 a. Where did you stay last night? _____

b. Where do you plan to spend your next night? _____

17. Where do you stay in the northern West Fjords? Enter number of nights.

	Nights		Nights
Hotel	_____	Farm holiday	_____
Guesthouse	_____	Campsites	_____
Youth hostel	_____	With family/friends	_____
Other: what? _____			

18. Mark the activities you did, or plan to do, during this trip to the northern West Fjords. Mark any that are appropriate.

- | | | | |
|-------------------------|--------------------------|---------------------------|--------------------------|
| Swimming | <input type="checkbox"/> | Bird-watching | <input type="checkbox"/> |
| Walk around town | <input type="checkbox"/> | Boat trip to Vigur island | <input type="checkbox"/> |
| Hike on Hornstrandir | <input type="checkbox"/> | Boat trip to Hornstrandir | <input type="checkbox"/> |
| Short walk outside town | <input type="checkbox"/> | Other boat trip(s) | <input type="checkbox"/> |
| Day hike outside town | <input type="checkbox"/> | Golf | <input type="checkbox"/> |
| Horseback riding | <input type="checkbox"/> | Fishing | <input type="checkbox"/> |
| Shoreline walk | <input type="checkbox"/> | Museums/exhibitions | <input type="checkbox"/> |
| Kayaking | <input type="checkbox"/> | Events/festivals | <input type="checkbox"/> |

Other: _____

19. Please rate the following tourism services in the northern West Fjords.

Place a mark for each service.

	Very good	Rather good	Rather bad	Very bad	Don't know
Restaurants	<input type="checkbox"/> 1	<input type="checkbox"/> 2	<input type="checkbox"/> 3	<input type="checkbox"/> 4	<input type="checkbox"/> 5
Hotels/Guest houses	<input type="checkbox"/> 1	<input type="checkbox"/> 2	<input type="checkbox"/> 3	<input type="checkbox"/> 4	<input type="checkbox"/> 5
Campgrounds	<input type="checkbox"/> 1	<input type="checkbox"/> 2	<input type="checkbox"/> 3	<input type="checkbox"/> 4	<input type="checkbox"/> 5
Shops	<input type="checkbox"/> 1	<input type="checkbox"/> 2	<input type="checkbox"/> 3	<input type="checkbox"/> 4	<input type="checkbox"/> 5
Roads/communication	<input type="checkbox"/> 1	<input type="checkbox"/> 2	<input type="checkbox"/> 3	<input type="checkbox"/> 4	<input type="checkbox"/> 5
Signs	<input type="checkbox"/> 1	<input type="checkbox"/> 2	<input type="checkbox"/> 3	<input type="checkbox"/> 4	<input type="checkbox"/> 5
Information services	<input type="checkbox"/> 1	<input type="checkbox"/> 2	<input type="checkbox"/> 3	<input type="checkbox"/> 4	<input type="checkbox"/> 5
Museums/exhibitions	<input type="checkbox"/> 1	<input type="checkbox"/> 2	<input type="checkbox"/> 3	<input type="checkbox"/> 4	<input type="checkbox"/> 5