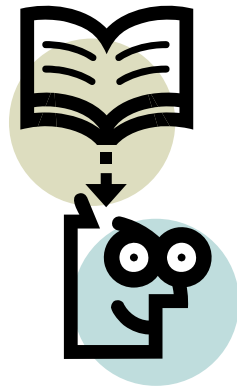




Grunnskólinn á Ísafirði



Skólahandbók

Handbók nemenda og foreldra
2010-2011

INNGANGUR

Skólahandbók Grunnskólans á Ísafirði – handbók nemenda og foreldra er hluti af skólanámskrá Grunnskólans á Ísafirði. Hér eru ýmsar hagnýtar upplýsingar um skólastarfið í stuttum og hnitmiðuðum texta sem ætla má að komi foreldrum og nemendum vel í dagsins önn.

Hafa ber hugfast að þetta rit er aðeins handbók sem tekur til helstu þátta skólastarfsins og er umfjöllun um efnisatriði af þeim sökum takmörkuð. Margir þættir skólastarfsins eru í sífelldri endurskoðun og ber að hafa þann fyrirvara á við lestur handbókarinnar.

Skólahandbók er einnig gefinn út á ensku, tælensku og pólsku. Sú útgáfa er með viðbótarefni um íslenska skólakerfið.

Farsælt nám byggist á góðu og traustu samstarfi nemenda, foreldra og starfsfólks skólans. Gott samstarf heimila og skóla er einn af hornsteinum árangursríks skólastarfs. Rannsóknir hafa sýnt jákvæða fylgni milli námsárangurs og félagsvirkni foreldra, m.a. virkni foreldrafélaga, starfsemi tengiliða foreldra o.fl.

Það er einlæg ósk mín að öllum þeim aðilum sem að skólastarfinu koma með einum eða öðrum hætti öðlist sú gæfa að vinna vel saman.

Sameiginlegt markmið okkar er velferð barnanna. Þar má enginn skorast undan, þar berum við öll sameiginlega ábyrgð.

Afar mikilvægt er að allir aðilar starfi saman af heilindum og hafi sýn skólans að leiðarljósi, þannig að virðing og samhugur verði sýnilegir þættir í skólastarfinu og í menntun barnanna.

Gott og farsælt samstarf er ekki aðeins til þess fallið að mennta börnin heldur ekki síður sem liður í mannbætandi uppeldi og öflugum forvörnum.

Ísafirði, ágúst 2010

Sveinfríður Olga Veturliðadóttir

skólastjóri

EFNISYFIRLIT

1. Grunnskólinn á Ísafirði	4
2. Stjórn skólans og skipulag	4
3. Skólareglur.....	5
4. Ábendingar - nauðsynlegt að vita	8
5. Námsmat og trúnaðargögn	10
6. Stoðkerfi.....	11
7. Ýmsir þættir	12
8. Heimili og skóli	14
9. Heilsugæsla	15
10. Skólaakstur.....	15

1. GRUNNSKÓLINN Á ÍSAFIRÐI

Grunnskólinn á Ísafirði var fyrst formlega settur árið 1874 og hefur því starfað óslitið í 135 ár. Áður var skólahald á Ísafirði slitrótt og háð einkaframtaki að stærstum hluta. Skólinn stendur á Eyrinni, í hjarta bæjarins. Haustið 2008 var nýtt hús tekið í notkun og hýsir það list- og verkgreinar, bókasafn og þrjár almennar kennslustofur.

Nemendur Grunnskólans á Ísafirði koma einkum af Eyrinni og nágrenni hennar, Holtahverfi og úr Hnífsdal. Skólabíll ekur þeim sem þurfa að sækja skóla um langan veg.

Í Ísafjarðarbæ eru fjórir heildstæðir grunnskólar, þeir eru: Grunnskólinn á Þingeyri, Grunnskóli Önundarfjarðar á Flateyri, Grunnskólinn á Suðureyri og Grunnskólinn á Ísafirði. Töluverð samvinna er milli skólanna og er t.d. leitast við að samræma hinn ytri ramma s.s. skóladagatal. Hver skóli hefur svo sín sérkenni sem mótast af staðháttum, stærð, stefnumótun og fleiri þáttum.

Grunnskólinn á Ísafirði starfar skv. grunnskólalögum, aðalnámskrá og reglugerðum um starfsemi grunnskóla. Grunnskólafélag Ísafjarðarbæjar setur fram sérstök áhersluatriði og umgjörð varðandi starfsemi skólans.

2. STJÓRN SKÓLANS OG SKIPULAG

Hér verður í fáum orðum gerð grein fyrir stjórnskipulagi grunnskólans. Hafa ber í huga að um gróft yfirlit er að ræða og fleiri aðilar og stofnanir koma að en hér greinir. Hér er aðeins vikið að stjórnskipulagi heima í héraði og innan skóla, þ.e. hverjir koma að stjórnun, stefnumótun og ákvarðanatöku. Menntamálaráðuneyti hefur æðsta vald í þessum málaflokki.

Fræðslunefnd er skipuð fimm fulltrúum. Hlutverk nefndarinnar er að marka stefnu sveitarfélagsins í skólamálu, fylgjast með því að aðbúnaður sé í samræmi við ákvæði laga og skólanum sé tryggður aðgangur að viðeigandi sérfræðipjónustu.

Skóla- og fjölskylduskrifstofa Ísafjarðarbæjar (SFÍ) fer með daglega yfirstjórn þeirra málefna sem falla undir fræðslunefnd. Sérfræðipjónusta skólans er fengin frá SFÍ eða fyrir milligöngu hennar. Á skrifstofunni starfar grunnskólafulltrúi sem hefur með málefni grunnskólanna að gera.

Skólaráð sem samráðsvettvangur skólastjóra og skólasamfélags um skólahald. Skólaráð tekur þátt í stefnumörkun fyrir skólann og mótun sérkenna hans. Skólaráð fjallar um skólanámskrá skólans, árlega starfsáætlun, rekstraráætlun og aðrar áætlanir

um skólastarfið. Skólaráð skal fá til umsagnar áætlanir um fyrirhugaðar meiri háttar breytingar á skólahaldi og starfsemi skóla áður en endanleg ákvörðun um þær er tekin. Skólaráð fylgist almennt með öryggi, aðbúnaði og almennri velferð nemenda. Skólanefnd, sbr. 6. gr., getur með samþykki sveitarstjórnar falið skólaráðum einstakra skóla ákveðin verkefni þessu til viðbótar. Skólaráð skal skipað níu einstaklingum til tveggja ára í senn, tveimur fulltrúum kennara ásamt einum fulltrúa annars starfsfólks í viðkomandi skóla, tveimur fulltrúum nemenda og tveimur fulltrúum foreldra, auk skólastjóra sem stýrir starfi skólaráðs og ber ábyrgð á stofnun þess. Skólaráð velur að auki einn fulltrúa grenndarsamfélags til að sitja í ráðinu eða viðbótarfulltrúa úr hópi foreldra. Auk þess skal skólastjóri boða til sameiginlegs fundar skólaráðs og stjórnar nemendafélags að lágmarki einu sinni á ári.

Stjórnendur skólans skipta með sér verkum þannig að skólastjóri ber ábyrgð á starfi skólans, fjármálalegum rekstri og veitir honum faglega forystu. Aðstoðarskólastjóri er staðgengill skólastjóra og hefur umsjón með yngra- og miðstigi (1.-7. bk.), deildarstjóri unglíngastígs hefur umsjón með eldra stiginu (8.-10. bk.) og deildarstjóri sérkennslu hefur umsjón með sérkennslu, sérdeild og nýbúakennslu.

Umsjónarkennarar annast daglega umsjón með nemendum sínum, sjá um samskipti við foreldra eftir því sem við á og aðra kennara barnsins, sinna skráningu einkunna og annarra upplýsinga er varða nemandann. Þeir hlutast til um að nemandinn njóti allrar þeirrar þjónustu sem honum ber og unnt er að veita.

Fagstjórar námsgreina og verkefna annast t.d. umsjón með ákveðnum námsgreinum eða verkefnum innan skólans.

Kennarafundir eru að jafnaði hálfsmánaðarlega og eru þeir vettvangur kynningar og ákvarðanatöku um hin ýmsu mál. Á milli kennarafunda eru deildarfundir og fagfundir.

Nemendaverndarráð er starfandi við skólann og er ætlað að samræma störf þeirra aðila sem fjalla um málefni einstakra nemenda.

Nokkrar **nefndir og ráð** eru starfandi meðal nemenda í 8.–10. bekk. Sem dæmi má nefna nemendaráð sem er kosið árlega af nemendum í 8.-10. bekk. Það vinnur m.a. að félags-, hagsmuna- og velferðarmálum nemenda.

3. SKÓLAREGLUR

Hvarvetna gilda ákveðnar leikreglur sem öllum ber að fara eftir. Um er að ræða reglur sem settar eru í þeim tilgangi að samskipti og starfsemi gangi eðlilega og árekstralaust fyrir sig. Í skólanum gilda ákveðnar skólareglur sem settar eru til þess að auðvelda samskipti og jafna aðstöðu allra.

Helstu ákvæði skólareglanna snúa að framkomu, umgengni, ástundun, stundvísi og öryggisatriðum. Einnig eru upplýsingar og ákvæði varðandi leyfisveitingar, veikindi nemenda o.m.fl. Eftirfarandi eru helstu atriði reglnanna:

Framkoma: Nemendum ber að koma fram við skólasystkin, starfsfók skólans og gesti af fyllstu kurteisi og tillitssemi, jafnt í orði sem í verki. Á sama hátt ber starfsfólki að umgangast nemendur og aðstandendur þeirra af virðingu, vinsemd og tillitsemi.

Umgengni: Öllum er ætlað að ganga kurteislega og þrifalega um skólann og muni hans. Háreysti og hlaup á göngum eru bönnuð, einnig snjókast í frímínútum nema á fyrirfram ákveðnum svæðum.

Leyfisveitingar: umsjónarkennarar gefa leyfi í allt að tvo daga, lengra leyfi skal leggja fyrir skólastjórnendur til samþykktar á sérstökum eyðublöðum sem fást í skólanum og á heimasíðu skólans. Varðandi leyfi vegna keppnisferða hópa skulu þjálfarar eða hópstjórar sækja formlega um slík leyfi fyrir hópinn með góðum fyrirvara. **Veikindi nemenda** skal tilkynna daglega til ritara.

Farsímar o.fl.: Í skólanum má einungis nota **farsíma, iPod, MP3** og slíkan búnað í frímínútum og frístundum en iPod og MP3 spilara má nota í kennslustundum í samvinnu við kennara. Hafi nemendur dýran búnað með sér í skólann, taka þeir sjálfir ábyrgð á honum. Ef tækin trufla kennslu getur kennari gert þau upptæk og þá þurfa foreldra að ná í þau í skólann.

Brot nemenda geta leitt til **brottvísunar úr kennslustund**. Í þeim tilvikum er haft samband við foreldra símleiðis. Í sumum tilvikum, einkum ef brot eru ítrekuð eða alvarleg, er **nemanda vísað heim umræddan dag** og er nemandi og foreldrar boðaðir í viðtal samdægurs eða í upphafi næsta skóladags. Ef þörf er á að hringja í foreldra vegna brota á skólareglum þá eru nemendur í mörgum tilvikum látnir hringja sjálfir.

Gerist nemandi sekur um mjög alvarleg eða síendurtekin **brot á reglum skólans** er skólastjóra heimilt að víkja honum úr skóla í allt að eina viku, á meðan mál hans er í athugun. Slík brottvikning skal tafarlaust tilkynnt forráðamönnum nemandans og fræðslufyrirvöldum. Þessi heimild er ekki notuð nema í algjörum undantekningar-tilvikum.

Valdi nemandi vísvitandi eða af gáleysi, **skemmdum á húsnæði, munum eða gögnum skólans**, eigum starfsfólks eða skólafélaga, ber honum að bæta tjónið. Sama regla gildir týni nemandi bókum eða öðru því sem hann hefur að láni frá skólanum. Skólinn ber ekki ábyrgð á né bætir skemmdir á persónulegum munum nemenda. Í slíkum tilvikum skal athuga með heimilistryggingu.

Hjól, hjólabretti og línuskautar o.ph. er aðeins heimilt að nota á ákveðnum svæðum á skólalóð á skólatíma vegna slyshættu. Ætlast er til að allir nemendur sem koma á hjólum í skólann noti hjálma. Nemendur eru einnig hvattir til að læsa hjólum sínum. Yfir vetrartímamann eru nemendur hvattir til að koma ekki á reiðhjólum í skólann.

Eigi nemandi við verulegan **hegðunarfanda** að stríða og valdi þess vegna truflun eða ónæði, skal leitast við að ræða við hann einslega og reyna að komast að orsökum vandans og finna úrlausn. Nemandi skal aldrei vísað úr tíma nema tilefnið sé verulegt og/eða ítrekað. Þetta á alltaf við nema um sé að ræða mjög alvarlegan, einstakan atburð. Ávallt skal leitast við að gefa nemandi aðvörðun áður en til brottvísunar kemur.

Skýr mörk: Að fara yfir skýru mörkin stangast á við hugmyndir okkar um öryggi einstaklingsins í skólanum og hópsins sem heildar. Það stangast einnig á við hugmyndir okkar um virðingu fyrir sjálfum okkur öðrum og umhverfinu. Okkar skýru mörk eru:

Ekkert ofbeldi

Engin vopn

Engin fíkniefni

Engar ógnanir, ögranir eða hótanir við neinn í skólasamfélaginu

Engin meðvituð truflun á skólustarfi

Engin skemmdarverk eða þjófnaðir

Engin mismunun vegna uppruna eða litarháttar

Nemendum í grunnskóla er skylt að **mæta í allar kennslustundir** sem þeim eru ætlaðar samkvæmt skipulagi skólans nema um lögleg forföll eða leyfi sé að ræða.

Verði misbrestur á mætingum nemandi, skal umsjónarkennari leita skýringa og reyna að finna úrræði til úrbóta í samvinnu við nemandann og forráðamann hans. Dugi það ekki skal málinu vísað til aðstoðarskólustjóra og síðan til nemendaverndarráðs og skólustjóra og jafnvel til SFÍ ef málið er þess eðlis.

Sjálfsagt er að benda á að foreldrar fá **lykilorð** á Mentorvef skólans og hafa þá aðgengi að upplýsingum um skólasókn o.fl. Skólustjóri getur gefið upplýsingar um lykilorð ef það glatast.

Skólasókn í 8. – 10. bekk

Samkvæmt grunnskólalögum er skólaskylda í landinu. Nemendur bera ábyrgð á eigin námi og á framkomu sinni og samskiptum með hliðsjón af aldri og þroska.

Foreldrar bera einnig ábyrgð á námi barna sinna og skólasókn þeirra. Ef nemandi mætir of seint eða er fjarverandi í tíma er það skráð í mentor. Foreldrar hafa aðgang að skráningum barna sinna og ber að fylgjast með stundvísi þeirra.

Við skráningar á mætingum er notað svokallað punktakerfi. Komi nemandi of seint í kennslustund fær hann einn punkt, tvo ef hann er fjarverandi og þrjá ef honum er vísað úr tíma. Seint telst það ef nemandi kemur eftir að starf er hafið, en innan við 20

mínútur liðnar af tímanum. Það telst óheimil fjarvist ef nemandi mætir eftir að kennslustund er hálfnuð eða mætir alls ekki í tíma án þess að hafa fengið leyfi fyrirfram. Fari punktar yfir ákveðinn fjölda er gripið til eftirfarandi aðgerða.

10. punktar: Umsjónarkennari hefur samband við forráðamann nemanda og gerir honum grein fyrir stöðunni. Leitað er leiða til úrbóta.

20. punktar: Umsjónarkennari fundar með nemanda og forráðamanni hans þar sem leitað er leiða til að bæta ástandið. Aðstoðarskólustjóri/deildarstjóri mætir á fundinn ef umsjónarkennari óskar þess.

30. punktar: Máli nemenda er vísað til nemendaverndarráðs og áfram til skóla- og fjölskylduskrifstofu til frekari afgreiðslu.

Á hverri önn verður gefin einkunn fyrir skólasókn sem byggist á punktafjölda.

Punktar	Einkunn	Punktar	Einkunn
0-3	10	26-35	5
4-8	9	36-50	4
9-13	8	51-70	3
14-18	7	71-90	2
19-25	6	91-	1

Sé nemanda vísað úr tíma, fer hann til skólastjórnanda. Kennarinn sem vísar út skal láta umsjónarkennara og forráðamann vita. Sé nemenda vísað út í annað sinn mun hann vera kallaður á fund ásamt forráðamanni, viðkomandi kennara og umsjónarkennara. Sé nemanda vísað út í þriðja sinn mun umsjónarkennari funda með forráðamönnum og deildarstjóra unglíngastígs.

Allar skráningar vikunnar eiga að vera komnar inn á föstudögum og mikilvægt er að foreldrar fylgist með skráningum. Þeir sem hafa glatað lykilorðinu inn á Mentor geta haft samband við ritara skólans eða deildarstjóra á unglíngastígi.

4. ÁBENDINGAR – NAUÐSYNLEGT AÐ VITA

Í þessum hluta er samsafn ýmissa atriða sem ætla má að sé gott að hafa aðgengileg á einum stað. Um er að ræða ýmis hagnýt atriði er varða skólastarfið beint og óbeint.

Heimanám er mikilvægur þáttur í skólagöngu barnsins og skapar foreldrum kjörinn vettvang til að fylgjast með námi barna sinna, örva þau og hvetja. Fjöldi rannsókna sýnir að áhugi og hvatning foreldra getur skipt sköpum varðandi námsárangur. Foreldrar eru hvattir til að skapa jákvæðar venjur með börnum sínum varðandi heimanámið.

Útivistartími barna er ákveðinn í reglugerð. Samkvæmt reglunum mega börn 12 ára og yngri ekki vera úti eftir kl. 20:00, frá 1. september til 1. maí, nema í fylgd með

fullorðnum og ekki eftir kl. 22:00 frá 1. maí til 1. september. 13 til 15 ára börn mega ekki vera úti eftir kl. 22:00, frá 1. sept. til 1. maí, nema í fylgd með fullorðnum og ekki eftir kl. 00:00 frá 1. maí til 1. september.

Undantekning er frá þessari reglu ef um er að ræða beina heimferð frá skólaskemmtun, íþróttasamkomu eða viðurkenndri æskulýðsstarfsemi (t.d. starfi félagsmiðstöðvar). Hafa ber hugfast að um er að ræða **hámarkstíma** í þessum reglum. Foreldrar eiga að sjálfsgöðu að takmarka tímann eftir aðstæðum.

Ísafjarðarbær hefur keypt **slysatryggingu** fyrir nemendur grunn- og leikskóla bæjarins. Tryggingin er háð ákveðnum skilmálum en hún gildir „hvernig svo sem slysið ber að, hver svo sem á sök á því og hvort sem slysið verður við nám eða í leik á skólatíma.“ Tryggingarnar gilda ekki í ferðum erlendis. Varðandi slíkar ferðir er forráðamönnum bent á að kaupa sérstakar tryggingar fyrir börn sín.

Varðandi slys eða óhöpp á skólatíma þá greiðir skólinn fyrstu heimsókn á heilsugæslustöð vegna slyss eða óhapps. Skólinn greiðir almennt ekki kostnað vegna endurkomu.

Í aðalanddyri skólans eru **geymsluhólf** fyrir nemendur í 8.–10. bekk. Nemendur fá lykil sem gengur að tilteknu hólfi og borga skilagjald sem er endurgreitt að vori skili nemandi lykli að því tilskyldu að meðferð geymsluhólfs hafi verið góð. Glatist lykill sér húsvörður um lyklastíði, þarf nemandi þá að greiða annað staðfestingargjald ef hann vill halda hólfinu áfram og hið fyrra fæst ekki endurgreitt.

Skólinn bætir ekki hvarf eða **skemmdir á persónulegum munum** af neinu tagi. Rétt er að benda á að heimilistrygging bætir slíkan skaða að einhverju leyti.

Skólaliðar safna **óskilamunum** saman á neðri hæð nýbyggingar þar sem foreldrar og nemendur hafa aðgang að þeim. Mikilvægt er að merkja föt og aðra muni vel. Eftir skólalok að vori er óskilafatnaði komið til Rauða krossins.

Ef nemandi er með **ofnæmi eða sjúkdóma** sem geta haft áhrif á vinnu nemenda í skólanum ber foreldrum eða forráðamönnum að láta umsjónarkennara vita. Umsjónarkennari skal síðan láta aðra kennara barnsins vita. Þetta á einnig við ef barnið hefur einhvers konar aðrar sérþarfir sem bregðast þarf við í skólanum.

Foreldrar skulu tilkynna um ofnæmi til starfsfólks mötuneytisins ef það er þess eðlis.

Nauðsynlegt er að foreldrar láti umsjónarkennara barna sinna vita ef barnið hefur **tímabundið aðsetur** annars staðar en heima hjá sér, t.d. þegar foreldrar bregða sér af bæ í nokkra daga. Einnig þarf að láta vita ef fjölskyldan flytur, fær nýtt símanúmer eða ef **fjölskylduhagir** breytast þannig að ætla má að það geti haft áhrif á barnið.

Skólahald er ekki fellt niður vegna veðurs nema brýna nauðsyn beri til. Þá er það tilkynnt í RÚV (Rás 1 og Rás 2), Bylgjunni og á heimasíðu skólans svo fljótt sem verða má. Telji forráðamaður nemanda veður eða veðurútlit varhugavert þótt engin tilkynning hafi borist frá skóla varðandi skólahald, ber honum að meta hvort óhætt sé að senda nemandann í skólann. Slík tilvik ber að tilkynna til ritara strax að morgni.

Ef óveður skellur á meðan nemendur eru í skólanum þá er yngstu nemendum ekki hleypt heim nema í strætó/skólabíl, með foreldrum skólafélaga eða að foreldrar sækir þá eða tryggi börnum sínum örugga heimferð á annan hátt. Nemendum er tryggð aðstaða í skólanum svo lengi sem þarf. **Varðandi skólabíla** fyrir dreifbýli og fatlaða, þá meta bílstjórar þeirra ástandið í þeim tilvikum sem skólastarfi er ekki formlega aflýst. Ef þeir telja akstur ótryggan eða varhugaverðan og heimferð e.t.v. í óvissu þá hafa þeir sambandi við sitt fólk og skólann.

Foreldrar eru hvattir til að sjá svo um að börn þeirra komi **klædd miðað við aðstæður** og hafi ávallt nauðsynleg gögn og útbúnað meðferðis. Sjálfsgagt er að benda á mikilvægi þess að **nemendur noti inniskó**. Gólf eru stundum blaut, köld og óhrein, sérstaklega í námunda við anddyri.

5. NÁMSMAT OG TRÚNAÐARGÖGN

Megintilgangur námsmats er að örva nemendur við námið og hvetja þá til sjálfsmats. Nemendur fá vitnisburð þrisvar á skólaárinu, eftir haustönn, miðönn og vorönn. Í sumum námsgreinum er aðeins gefin einkunn í lok skólaárs en í öðrum námsgreinum oftar.

Ef nemandi er fjarverandi þegar próf er lagt fyrir þá er meginreglan sú að **prófið er ekki lagt fyrir** nemandann. Kennari gefur þá einkunn sem miðast við ástundun og verkefnavinnu eða sleppir einkunnagjöf. Kennarar geta vikið frá þessu ef svo ber undir. Aukin áhersla er nú lögð á svokallað **símat**, þá er dregið úr formlegum prófum og vægi vinnu og verkefna aukið að sama skapi.

Ákveðið form er á fyrirkomulagi **lestrarprófa** í skólanum. Notast er við nokkrar gerðir prófa til að meta lestrarfærni. Um er að ræða lesskimunarpróf, hraðlestrarpróf, lesskilningspróf og framsagnarpróf.

Samræmd könnunarpróf eru í stærðfræði og íslensku í september hjá nemendum í 4. og 7. bekk og stærðfræði, íslensku og ensku í 10. bekk bekk. Nánari upplýsingar um þessi próf er m.a. að finna á heimasíðu Námsmatsstofnunar (namsmat.is).

Skólaárið skiptist í **tvær annir** og fá nemendur vitnisburð í lok annar. Bæði er notast við símat og próf. Þegar próf eru þá eru þau oftast felld inn í skólastarfið og prófað í kennslustundum án þess að sérstakir prófdagar komi til, þó eru nokkrir prófdagar að vori. Annaskipti eru um miðjan janúar. Einstakar námsgreinar, einkum list- og verkgreinar og valgreinar, eru kenndar í svokallaðri hringekju. Nemendum er þá skipt í 4-5 hópa og er hver hópur í einni verkgrein 4 til 6 kennslustundir á viku 7-9 vikur í senn.

Trúnaðargögn sem varða einstaka nemendur og berast í skólann á undir öllum kringumstæðum að afhenda deildarstjóra sérkennslu til skráningar. Umsjónarkennari kemur upplýsingum til þeirra kennara sem kenna viðkomandi barni. Þau gögn sem berast og eru merkt sem trúnaðarmál eru geymd í læstri hirslu. Almenna reglan er sú að nemendum og/eða forráðamönnum er afhentur vitnisburður. Hins vegar sendir skólinn vitnisburð (einkunnir) og þau trúnaðargögn (uppl. um námsframvindu, hegðun o.fl.) sem við á milli skóla í þeim tilvikum sem nemandi flytur milli skóla og skólahverfa og ef um það er beðið

6. STÖÐKERFI

Í þessum kafla er safnað saman ýmsum atriðum er lúta að sértækri aðstoð við nemendur sem ætla má að komi sér vel fyrir foreldra að hafa tiltæka á einum stað. Hafa skal hugfast að þessi listi er ekki tæmandi.

Nauðsynlegt er að geta þess að nemendur fá almennt ekki sértæka aðstoð nema foreldrar óski eftir því og útfylli beiðni þar um, svokallaða tilvísun. Beiðni um sértæka aðstoð getur hvort heldur sem er komið frá foreldrum eða skóla allt eftir eðli málsins en í öllum tilvikum þurfa foreldrar að undirrita beiðni þar um sem jafngildir samþykki þeirra.

Foreldrar sem telja að barn sitt þurfi sértæka þjónustu skulu ávallt snúa sér **fyrst til umsjónarkennara**, hann ráðleggur foreldrum og beinir málinu til réttara aðila.

Mikilvægt er að foreldrar hafi samband við skólann og/eða SFÍ ef börn þeirra fá ekki þá þjónustu sem þeim ber að mati foreldra. Þá eru málin skoðuð og reynt að leiðrétta þau ef mistök hafa orðið eða skýra málavöxtu ef um það er að ræða.

Nemendur sem víkja verulega frá námi og námskrá síns árgangs fá **sérkennslu**. Kennt er samkvæmt bekkjar- og/eða einstaklingsnámskrá. Umsjónarkennari í samstarfi við sérkennara eða almennan kennara sem tekið hefur að sér að vinna við sérkennslu gerir einstaklingsnámskrár, skipuleggur með umsjónarkennara og gerir kennsluáætlanir. Gert er ráð fyrir að sérkennsla sé veitt bæði inni í almennum kennslustofum og einnig utan þeirra. Skipulag sérkennslunnar ræðst af eðli hvers máls. Deildarstjóri sérkennslu heldur utan um kennsluáætlanir og hefur yfirumsjón með sérkennslu í skólanum.

Nemendur fá ekki sérkennslu nema foreldrar samþykki þá ráðstöfun, hafni foreldrar sérkennslu sem skólinn mælir með óskast það staðfest skriflega.

Nemendur sem eiga við mikla sértæka erfiðleika að etja fá sumir hverjir sérstaka aðstoð **stuðningsfulltrúa** í skólanum. Í skólanum er **sérdeild**, þar er fötluðum nemendum og þeim nemendum sem þurfa mikla sértæka aðstoð er sinnt í samræmi við ákvæði laga þar um.

Í vetur verður gerð tilraun með **Smiðju**. Smiðjan er hugsuð sem aðstaða fyrir þá nemendur sem vegna hegðunar sinnar eiga oft í erfiðleikum í bekkjaraðstæðum, í frímínútum, á göngum og í matsal. Smiðjan er þá leið til að hlúa að nemendum tímabundið. Þetta er jákvæð hvíld í stuttan tíma (oftast ein kennslustund). Hámarksfjöldi eru 10. Sumir nemendur gætu óskað eftir því að fara í Smiðjuna því þar er oft meiri ró en í bekknum.

Við skólann starfar **náms- og starfsráðgjafi**. Hlutverk hans er að styðja nemendur og liðsinna í málum er varða nám, skólavist, framhaldsnám, starfsval o.fl. Náms- og starfsráðgjafi er einnig ráðgefandi fyrir foreldra og kennara.

Í skólanum starfar kennari sem hefur sérhæft sig í kennslu **nýbúa**, nemenda sem hafa flust til Íslands og eiga annað móðurmál en íslensku. Einnig er um að ræða íslensk börn sem hafa dvalið langdvölum erlendis. Þessir nemendur þurfa oftast en ekki aðlagða námskrá og aðrar kröfur a.m.k. fyrstu misserin.

Talkennari/talmeinafræðingur starfar við SFÍ sem hefur haft milligöngu um slíka þjónustu út í skólana.

Forsenda þess að nemandi fái stuðning er að erfiðleikar nemandans hafi verið skilgreindir. Oft er nægjanlegt að skólinn og/eða SFÍ sjái um greiningu, einkum ef málið telst ekki mjög alvarlegt. Ef nemandi þarf mikla og e.t.v. sértæka aðstoð þá þarf **greining frá viðurkenndum stofnunum** eins og t.d. BUGL (Barna- og unglingsgeðdeild) og GRR (Greiningar og ráðgjafarstöð ríkisins) að liggja fyrir. SFÍ hefur milligöngu um greiningu frá fyrrnefndum aðilum.

SFÍ sér skólanum fyrir **sértækri aðstoð** eða hefur milligöngu um slíka aðstoð eftir því sem þörf krefur og aðstæður gefa tilefni til. Foreldrar sem telja sig þurfa ráðgjöf, aðstoð eða samtál við sérfræðinga geta milliliðalaust haft samband við starfsfólk SFÍ. Sjálfsagt er að benda á að allir sérfræðingar SFÍ sem og kennarar eru bundnir trúnaði við skjólstæðinga sína.

7. ÝMSIR ÞÆTTIR

Í þessu kafla er ýmsum hagnýtum upplýsingum komið á framfæri. Hér eru atriði sem e.t.v. falla ekki beint undir ákveðna kafla heldur er samtíningur atriða.

Skiptiborð á skrifstofu skólans er opið 7:45-16:00. Síminn á skiptiborði er 4503100. Símanúmer Skóla- og fjölskylduskrifstofu er 4508000.

Skólinn leggur áherslu á að taka vel á móti **nýjum nemendum**. Þeim er boðið í heimsókn með foreldrum þar sem þeir sjá aðstöðu bekkjarins, hitta væntanlegan

umsjónarkennara, skólaritara og stjórnendur. Þeim er afhent skólahandbók og annað efni sem við á.

Nemendum gefst kostur á að kaupa nýmjólk og léttmjólk í skólanum. Hægt er að kaupa mjólkurmiða eða áskrift. **Mötuneyti nemenda** í sal skólans er opið í löngu frímínútum (fyrir 7.-10. bk.) og í hádegi (fyrir 1.-10. bk.). Nemendur í 1.-7. bekk geta fengið „neyðarnesti“ í mötuneytinu ef þannig ber undir að þeir koma af einhverjum ástæðum nestislausir að heiman. „Neyðarnestið“ á að greiða daginn eftir í mötuneytinu. Foreldrar eru hvattir til að senda börnin með **holtt og gott nesti** í skólann, ekki „sykursprengjur“ og sæta drykki. Sælgæti, gosdrykkir o.þ.h. eru aðeins leyfilegir við sérstök tækifæri.

Skólasafnið er opið á frá kl. 8:00-15:00 alla skóladaga nema föstudaga en þá er opið til 14:00. Á safninu er aðstaða til einstaklings- og hópvinnu auk þess sem nemendur hafa aðgang að tölvukerfi skólans þar. Á heimasíðu skólans eru frekari upplýsingar um skólabókasafnið.

Í skólanum er unnið gegn **andfélagslegri hegðun**, skv. hugmyndum sem kenndar eru við Dan Olweus. Tilkynningum um einelti eða grunsemdum þar um skal tafarlaust koma til umsjónarkennara þolandans eða gerandans eftir atvikum (sjá nánar á heimasíðu skólans).

Skólinn hefur síðustu ár unnið samkvæmt **uppbyggingarstefnu** þar sem áhersla er lögð á ábyrgð hvers einstaklings á eigin gjörðum og að hver geti lært rétta breytni af mistökum sínum. Uppbyggingarstefnan (Uppeldi til ábyrgðar-Uppbygging sjálfsaga) er eins og nafnið bendir til, aðferð við að kenna börnum og unglingum sjálfsstjórn og sjálfsaga. (sjá nánar á heimasíðu skólans).

Vinabekkjarsamstarf er með þeim hætti að ákveðnir árgangar vinna saman. Markmið samstarfsins er að bæta samskipti eldri og yngri nemenda í skólanum. Fyrirkomulagið er með þeim hætti að tveir og tveir árgangar tengjast og gera eitthvað skemmtilegt saman einu sinni á önn eða svo. Þessir bekkir eru: 1. og 8. bekkur, 2. og 9. bekkur, 3. og 10. bekkur. Umsjónarkennarar skipuleggja samskipti bekkjanna. Með þessari skipan mála eru árgangarnir vinabekkir í þrjú ár samfelld.

Val í 8. – 10. Bekk. Í 8. bekk velja nemendur 5 kst. á viku en í 9. og 10. bekk eru það 7 kst. Tímarnir eru taldir á ársgrundvelli þannig að ef nemandi velur fag sem er kennt hálfan veturinn í tvo tíma telst það einn tími yfir allan veturinn. Þeir nemendur sem stunda nám í tónlistarskóla eða æfa íþrótt geta fengið það metið sem tvo tíma á viku hvort. Aðeins er hægt að fá eina íþróttagrein metna. Ekki er hægt að telja með íþrótt í vali sem byrjað er að æfa eftir miðjan janúar.

8. HEIMILI OG SKÓLI

Í þessum hluta er fjallað um helstu þætti er snerta samstarf heimilis og skóla. Þess ber að geta að til eru landssamtök foreldra er nefnast **Heimili og skóli** (heimiliogskoli.is).

Við skólann starfar **foreldrafélag**. Samkvæmt lögum félagsins eru allir foreldrar og forráðamenn nemenda félagar. Meginmarkmið félagsins er að vinna að heill og hamingju nemenda skólans og styrkja skólann í hvívetna.

Í byrjun vetrar eru haldnir **foreldrafundir** sem umsjónarkennarar boða. Oftast er um að ræða síðdegis- eða kvöldfundi þar sem bekkjarstarfið o.fl. er til umræðu. Sl. ár höfum við stundum boðið upp á morgunfundi fyrir unglिंगastigið, hefur það gefist vel. Foreldrar og nemendur eru boðaðir í viðtal til umsjónarkennara á miðri önn. Auk þess eru foreldraviðtöl hjá 1. bekk í skólabyrjun og skólalok.

Foreldrar sem vilja hafa tal af kennara geta hringt í skólann og ef kennari er ekki viðlátinn má leggja inn skilaboð um að hann hringi í viðkomandi. Ekki er um fasta **viðtalstíma** kennara að ræða. Einnig er hægt að koma skilaboðum með tölvupósti og eru netföng starfsmanna á heimasíðu skólans.

Áhersla er lögð á góð **samskipti milli heimila og skóla**. Áriðandi er að kennarar og foreldrar leggi áherslu á að hafa samband sín á milli strax að hausti. Mikilvægt er að trúnaður og traust skapist milli þessara aðila og báðir leggi sig fram um að starfa á jákvæðum nótum. Á unglingsárunum breytist gjarnan samband barna og foreldra en samráð og samvinna á engu að síður að halda áfram þótt unglिंगurinn taki meiri ábyrgð á eigin námi.

Ef barn á við erfiðleika að etja sem ætla má að hafi áhrif á líðan í skóla eða námsgengi þá er oftast best fyrir foreldra að leita fyrst til **umsjónarkennara**. Saman geta þeir unnið með málið og fengið aðra til liðs við sig ef málið er þess eðlis.

Skólahandbók og **bekkjarnámskrár** koma út að hausti. Í 1.-7. bekk eru gefnar út **vikuáætlanir** þar sem kennarar koma ýmsum upplýsingum á framfæri. Þessar vikuáætlanir gegna því nokkurs konar hlutverki fréttabréfs. Skólinn heldur einnig úti **heimasíðu** á svokölluðu Skólatorgi (skolatorg.is). Þar er margvíslegum fréttum og upplýsingum komið á framfæri.

9. HEILSUGÆSLA

Viðverutími hjúkrunarfræðings við Grunnskólann á Ísafirði er frá 8:00-14:00 fjóra daga vikunnar. Auk þess að sinna heilsuvernd situr hjúkrunarfræðingur fundi nemendaverndarráðs. Síminn hjá skólahjúkrunarfræðingi er 450-3107 (bein lína), GSM 860-7447 eða 450-3100 (aðalnúmer skólans) og er foreldrum/forráðamönnum velkomið að hringja ef einhverjar spurningar vakna.

Nauðsynlegt er að skólinn fái allar helstu **heilsufarsupplýsingar** frá foreldrum (t.d. á skráningarblaði 1. bekkjar), einkum er varða ofnæmi, sjúkdóma, lyfjagjafir o.fl. Taki nemandi lyf að staðaldri þarf hjúkrunarfræðingur að hafa vitneskju um það. Mikilvægt er að hjúkrunarfræðingur hafi heilsufarsupplýsingar allra nemenda.

Hjúkrunarfræðingur og sjúkraliði sjá um framkvæmd **flúorskolunar** hjá börnum í 1., 7. og 10. bekk. Foreldrar sem vilja ekki að börn þeirra fái flúor í skólanum skulu hafa samband við hjúkrunarfræðing og koma því á framfæri.

Hjúkrunarfræðingur sér um **lyfjagjafir** á skólatíma. Foreldrar eru beðnir um að snúa sér til hans ef um slíkt er að ræða. Lyf eru aldrei geymd í skólanum.

Að gefnu tilefni viljum við benda foreldrum og forráðamönnum barna á hve mikilvægt er að skólabörn fái nægan **svefn og hvíld**. Séu þau ekki útsofin og hvíld geta þau ekki notið kennslunnar né sinnt því starfi sem fram fer í skólanum. Hæfilegur svefn- og hvíldartími er talinn vera 8-12 klst.

Mikilvægt er að bregðast strax við ef grunur er um **lús** og láta hjúkrunarfræðing vita. Ef lús finnst hjá nemanda þá sendir hjúkrunarfræðingur tilkynningu og upplýsingar til foreldra í viðkomandi bekk. Það sama á við um njálg. Ef ekki næst að bregðast við skv. leiðbeiningum hjúkrunarfræðings er foreldrum bent á að halda barni sínu heima þar til brugðist hefur verið við í samræmi við verklagsreglur.

Skólahjúkrunarfræðingur sinnir **heilbrigðisfræðslu** (t.d. kynfræðslu) eftir því sem við verður komið og hefur um það samvinnu við kennara. Einnig framkvæmir hjúkrunarfræðingur **heilbrigðiseftirlit** í samræmi við reglur þar um.

10. SKÓLAAKSTUR

Nemendum er heimilt að nota ferðir **strætisvagna** í og úr skóla. Nemendur þurfa hvorki að framvísa korti eða miðum. Stætisvagnar ganga milli Holtahverfis og skólans og eins milli Hnífsdals og skólans skv. auglýstri áætlun.

Skólaakstur er einnig milli dreifbýlis í Önundarfirði og Grunnskólans á Ísafirði skv. sérstakri áætlun. Ferðir barna frá Þingeyri og úr Súgandafirði milli heimila og skólans eru í flestum tilvikum á vegum foreldra. Sjálfsagt er að benda á að **skólareglur gilda í skólaakstri** og gildir þá einu hvort um er að ræða stóran strætisvagn eða minni bíl.

**Áætlaður fjöldi kennslustunda
og skipting milli námsgreina árið 2010-2011**

Námsgreinar / árg:	1.	2.	3.	4.	5.	6.	7.	8.	9.	10.
Íslenska	7	6	7	6	7	7	7	6	6	6
Stærðfræði	6	6	6	6	6	6	6	6	6	6
Danska							3	4	4	4
Enska				1	2	2	2	4	4	4
Heimilisfræði	1	1	1	1	1	1	1			
Íþróttir / sund	4	4	4	4	3	3	3	3	3	3
Listir - myndmennt	2	2	1	1	1	1	1			
Listir - tónmennt	1	1	1	1	1	1				
Listir - dans		1	1	1	1	1	1			
Listir - textílmennnt	1	1	1	1	1	1	1			
Lífsleikni - umsjón				1	1	1	1	1	1	1
Náttúrufræði	3	3	3	2	3	3	3	4	3	3
Samfélagsgr. / kristinfr. / trúfr.	3	3	3	3	4	4	3	4	3	3
Uppl. & tæknim. / smíðar	1	1	1	1	1	1	1			
Uppl. & tæknim. / tölvur+ ritv.	1	1	1	1	2	2	2			
Val nemenda								5	7	7
Val skóla	0	0	0	0	1	1	0	0	0	0
Samtals vikustundir:	30	30	30	30	35	35	35	37	37	37

Skipurit Grunnskólans á Ísafirði

